



JAARVERSLAG 2023

PC Uitvaart B.V.
Amsterdam





INHOUD

Pagina

Rapport

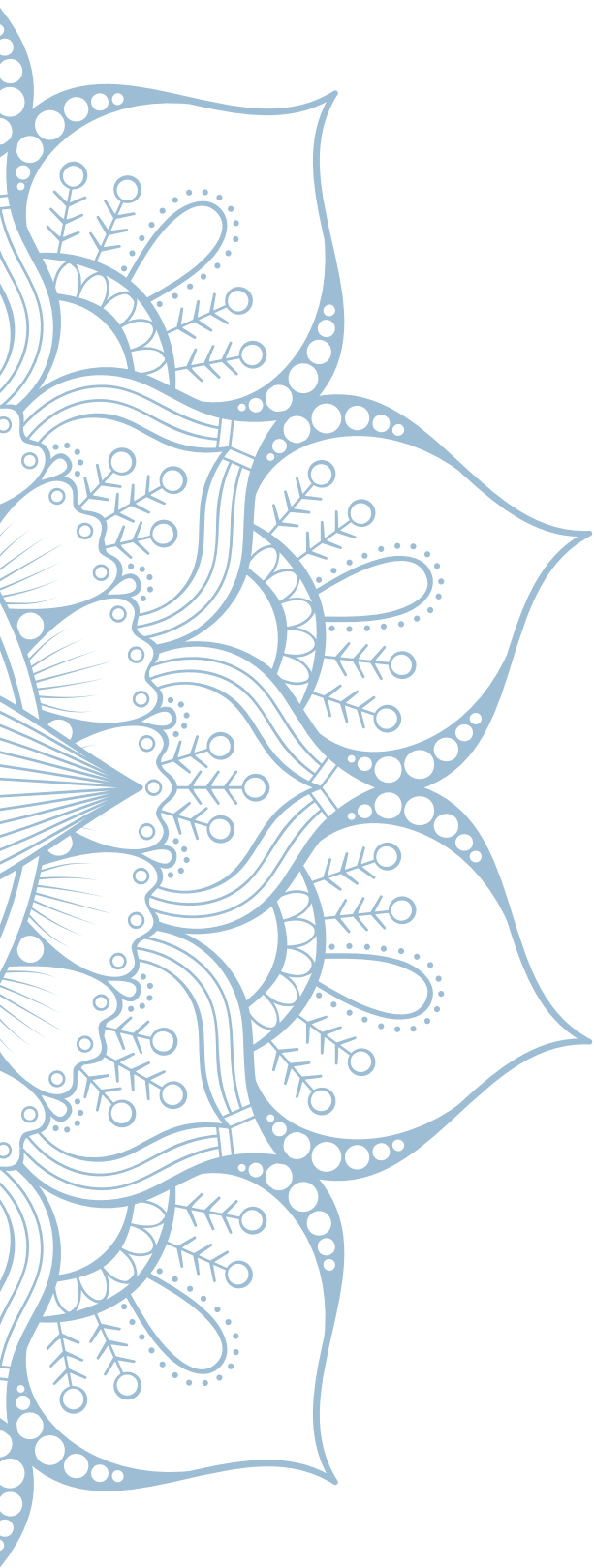
- Verslag van de Raad van Commissarissen 5
- Directieverslag 9

Jaarrekening

- Geconsolideerde balans per 31 december 2023 voor resultaatverdeling 22
- Geconsolideerde winst- en verliesrekening over 2023 24
- Geconsolideerd kasstroomoverzicht 2023 25
- *Toelichting:*
 - Toelichting algemeen 27
 - Toelichting op de geconsolideerde balans per 31 december 2023 38
 - Toelichting op de geconsolideerde winst- en verliesrekening over 2023 50
- Enkelvoudige balans per 31 december 2023 voor winstverdeling 55
- Enkelvoudige winst- en verliesrekening over 2023 58
- Toelichting op enkelvoudige balans per 31 december 2023 voor winstverdeling en enkelvoudige winst- en verliesrekening over 2023 59
- Voorstel resultaatbestemming 67

Overige gegevens

- Statutaire bepaling resultaatbestemming 68
- Controleverklaring van de onafhankelijke accountant 69



VERSLAG VAN DE RAAD VAN COMMISSARISSEN

Aan de Algemene Vergadering van Aandeelhouders van PC Uitvaart B.V.

Geachte lezer,

Hierbij biedt de raad van commissarissen het Jaarverslag 2023 aan, waarin het verslag van de directie, het verslag van de raad van commissarissen en de Jaarrekening 2023 zijn opgenomen. In het verslagjaar stond voor de raad van commissarissen, behalve de algemene bedrijfsvoering, onder meer de verdergaande uitrol van de strategie en ambities betreffende betekenisvolle uitvaarten, sociale participatie, aandacht voor duurzame proposities en het circulair, duurzaam renoveren van onze uitvaartlocaties centraal.

Taken en verantwoordelijkheden van de Raad van Commissarissen

Toezichthoudende en adviserende rol

De raad van commissarissen heeft tot taak toezicht te houden op het beleid van de directie en op de algemene gang van zaken in de vennootschap en de aan de organisatie gelieerde rechtspersonen. Bij de vervulling van haar taak, richt de raad zich naar het belang van de vennootschap, de met haar verbonden ondernemingen en staat zij de directie met raad terzijde. In het reglement voor de raad van commissarissen zijn taken en bevoegdheden van de raad, de taakverdeling en de werkwijze nader uitgewerkt en vastgelegd.

Samenstelling van de Raad van Commissarissen

Mutaties in de Raad van Commissarissen

Na een zittingsperiode van acht jaar zijn conform het rooster van aftreden, Willem Cramer (voorzitter) en Fred Gertsen teruggetreden als commissaris van de vennootschap. Om een ruime inwerk- en overdrachtperiode zo goed mogelijk te waarborgen heeft de Algemene Vergadering per 1 oktober 2022 Judith Meeng en Dries van der Vossen benoemd tot commissaris van PC Uitvaart B.V. Uit haar midden heeft de raad van commissarissen Dries van der Vossen tot haar nieuwe voorzitter benoemd met ingang van 17 mei 2023.

Functioneren en evaluatie van de Raad van Commissarissen

De raad van commissarissen onderschrijft het principe dat de raad beschikt over een evenwichtige en diverse samenstelling. De raad evalueert minstens eenmaal per jaar haar eigen functioneren, eventueel onder leiding van een externe procesbegeleider. In verband met de wisseling in samenstelling van de raad van commissarissen, heeft een evaluatie over haar functioneren in 2023 (nog) niet plaatsgevonden.

Vergaderingen van de Raad van Commissarissen

In 2023 heeft de raad van commissarissen op continue basis toezicht gehouden op het gevoerde beleid. De raad is het afgelopen jaar zesmaal voor regulier overleg met de directie bijeengekomen. Daarnaast heeft overleg tussen de raad van commissarissen, de directie en de externe accountant plaatsgevonden waarbij o.a. de accountantsverklaring controlewerkzaamheden over 2023 besproken zijn. De raad van commissarissen is eenmaal in vergadering met het bestuur van Stichting PC Hooft in overleg bijeengekomen en in mei 2023 met de Algemene Vergadering.

Tot slot

De raad van commissarissen dankt Willem Cramer en Fred Gertsen hartelijk voor hun inzet en de goede samenwerking. Beiden hebben in hun functie van commissaris een grote bijdrage geleverd

aan de ontwikkeling van PC Uitvaart. Tot slot bedankt de raad van commissarissen, alle medewerkers, het management en de directie bijzonder hartelijk voor hun grote inzet, betrokkenheid en de prettige samenwerking in het afgelopen jaar.

Amsterdam, 7 mei 2024

PC Uitvaart B.V. - Raad van Commissarissen

**A.I.M. van der Vossen,
voorzitter**

E. Blom-Groenink

J.C. Meeng

Wij helpen mensen de dood een plek in het leven te geven



DIRECTIEVERSLAG

VOORWOORD

In 2023 hebben we binnen de organisatie een start gemaakt met het uitrollen van onze strategie voor de komende jaren en onze ambities uitgewerkt. De strategie die berust op de drie pijlers betekenisvolle uitvaart, sociale participatie en duurzaamheid, vindt veel weerklank bij onze medewerkers en een hoge betrokkenheid in het realiseren van de ambities die we hebben geformuleerd.

We zijn trots op de manier waarop onze mensen vol enthousiasme en met enorme toewijding het verschil maken voor onze klanten en bijdragen aan een betekenisvolle uitvaart. Hun inzet zorgde voor een zeer hoge klanttevredenheid en versterking van de relaties met uitvaartondernemers. Het aantal uitvaarten op onze uitvaartcentra en crematoria en het marktaandeel groeide ten opzichte van 2022. Dat geeft aan dat ondernemers graag op onze locaties komen en onze dienstverlening waarderen. Het aantal uitvaarten en het marktaandeel van uitvaartbegeleiding is gestabiliseerd, wat toont dat we stevig verankerd zijn in de branche die gekenmerkt wordt door een zeer sterke concurrentie.

We lieten op het gebied van duurzaamheid zien dat we ons adagium 'duurzaam tenzij' vertalen naar concrete impact. De introductie halverwege het jaar van het groene uitvaartpakket, waarvan alle onderdelen van de uitvaart bestaan uit milieuvriendelijke opties, heeft ervoor gezorgd dat een kwart van onze uitvaarten over het afgelopen jaar duurzaam was. Ook op het gebied van elektrificatie van onze wagenpark en verduurzaming van onze gebouwen hebben we in het afgelopen jaar stappen gezet. Stappen die bijdragen aan de ambitie een volledig duurzame organisatie te worden en in 2030 klimaatneutraal te zijn.

We gaven invulling aan onze sociaal maatschappelijke ambities door middel van samenwerkingen met organisaties die actief zijn op het verminderen van eenzaamheid, bijdragen aan sociale participatie en helpen om te gaan met rouw en verlies. Daarnaast hebben we diverse lokale sociale initiatieven en goede doelen financieel kunnen steunen.

PC Uitvaart is een sociale onderneming waar sociale en financiële impact hand-in-hand gaan. We zijn tevreden met de financiële resultaten. Zowel uitvaartlocaties als uitvaartbegeleiding zagen de omzet en het operationele resultaat toenemen ten opzichte van 2022. Ook de twee joint ventures met Monuta en DELA lieten een goede groei zien. Het geconsolideerde resultaat over 2023 kwam uit op € 1.955.000 ten opzichte van € 115.000 over 2022.

Onze medewerkers en samenwerkingspartners hebben een onmisbare rol gespeeld in de impact die wij als organisatie hebben kunnen maken voor onze klanten, voor het milieu en de samenleving. We willen hen hiervoor dan ook hartelijk danken. Met vertrouwen kijken wij naar de toekomst.

STRATEGIE

Vorig jaar hebben wij een nieuwe strategie geformuleerd voor 2023-2028, waarmee PC Uitvaart met de missie 'mensen te helpen de dood een plek in het leven te geven' bewust aansluit bij de oorsprong van haar oprichting. PC Uitvaart is sinds 1931 een sociale onderneming waarbij groei op financieel en sociaal maatschappelijk gebied hand-in-hand gaan. Deze missie is vertaald naar drie strategische pijlers: betekenisvolle uitvaart, stimuleren van sociale participatie en volledig duurzaam. Onze ambities voor de komende jaren zijn gericht op het maken van een zo groot mogelijke impact op deze drie pijlers die de balans tussen mens, maatschappij en milieu aangeven.



Strategische pijler: Betekenisvolle uitvaart

De betekenisvolle uitvaart is de eerste en onmisbare stap in het verwerken van het verlies van een dierbare. PC Uitvaart wil hierin excelleren en mensen inspireren en faciliteren. We sluiten in onze dienstverlening aan op de wensen van de overledene en de nabestaanden. Ingetogen waar gewenst, uitbundig of innovatief waar gevraagd. Maatwerk dus, passend bij de klant en met ruimte voor (religieuze) rituelen. Dit doen we niet alleen, maar samen met onze samenwerkingspartners.

We hebben op verschillende niveaus uitgebreide gesprekken gevoerd met ondernemers waarmee we samenwerken. Hierbij stonden we open voor feedback over waar we aan verwachtingen hebben

voldaan en waar we nog beter kunnen inspelen op hun wensen. Deze dialoog heeft de samenwerking met onze klanten versterkt en geleid tot uitvaarten die nog beter aansluiten bij de wensen van zowel nabestaanden als belangstellenden

Onze focus op hospitality blijft onverminderd, waarbij diverse initiatieven bijdragen aan een uitstekende dienstverlening, gastvrijheid en een verhoogde kwaliteitsbeleving. Een van deze initiatieven is het aanbieden van eigen catering, zorgvuldig bereid met lokale producten door bekwame medewerkers die voorzien zijn van geschikte faciliteiten, zoals keukens en apparatuur. Daarnaast bieden we producten van lokale



Scène uit het filmpje van de marketingcampagne 2023

leveranciers en een duurzame cateraar aan, om zo een compleet aanbod te bieden dat voorziet in alle klantwensen. Op twee locaties werken nu professionele koks, die vast in dienst zijn en samen met medewerkers en ondernemers een positief verschil maken.

PC Uitvaart is er nadrukkelijk ook voorafgaand en na de uitvaart. We maken de dood bespreekbaar door mensen te informeren en inspireren. Dit doen wij onder meer met onze afscheidsadviseurs die uitvaartwensen bespreken en vastleggen, maar ook met het bieden van nazorg met een breed netwerk van samenwerkingspartners door onze nazorgadviseur. Met onze marketingcampagnes

die een licht humoristische insteek hebben, laten we de dood minder een taboe zijn.

Ook stond het afgelopen jaar in het teken van de voorbereidingen van de renovatie en transformatie van onze locaties. Met onze architecten en adviseurs is onderzoek gedaan naar de behoeften en wensen van onze klanten en vervolgens is een duurzaam, biofilisch en future proof ontwerp gemaakt voor Crematorium en Uitvaartcentrum Zaanstad. De renovatie start in het voorjaar van 2024. Ook is een blauwdruk gemaakt voor de andere locaties. Hiermee kunnen we nog beter aansluiten op de wensen van nabestaanden en de excellente dienstverlening bieden die we nastreven.

Strategische pijler: Stimuleren van sociale participatie

PC Uitvaart is sinds de oprichting een sociale onderneming. Het bestuur van Stichting PC Hooft bewaakt naast de continuïteit van de organisatie ook de invulling van de sociaal maatschappelijke rol van de organisatie. Met het streven om sociale participatie te stimuleren ondersteunt PC Uitvaart verschillende goede doelen en lokale initiatieven met activiteiten en programma's op het gebied van verliesverwerking, verminderen van eenzaamheid en mensen samenbrengen en activeren.

In 2023 heeft PC Uitvaart de maatschappelijke rol verder kunnen invullen door een aantal sociale doelen financieel te steunen en zijn duurzame samenwerkingen aangegaan met organisaties die zich inzetten op het gebied van sociale participatie, rouw en het omgaan met de dood. Voorbeelden hiervan zijn de samenwerking met Steunpunt Nova, Vereniging Humanitas en Museum Tot Zover. Een bijzondere samenwerking met het museum en begraafplaats de nieuwe Ooster tijdens de museumnacht, zorgde ervoor dat meer dan 500 veelal jonge bezoekers het door ons in bruikleen gegeven uitvaartcentrum in Watergraafmeer bezochten en stilstonden bij het expositiethema 'Een Lekkere Dood'

Onze medewerkers betrekken we bij het besluitvormingsproces over de besteding van vrijgemaakte gelden voor lokale goede doelen en sociale initiatieven. Op deze manier dragen we niet alleen bij aan een positieve maatschappelijke impact, maar kunnen wij ook gericht lokale partijen waarmee onze medewerkers in contact zijn ondersteunen.

PC Uitvaart organiseert op verschillende locaties inspiratie- en informatie bijeenkomsten voor buurtgenoten, nabestaanden, deposanten, oud-leden en andere geïnteresseerden. Zo vond er in 2023 bij verschillende crematoria Lichtjesavond plaats, waren er lezingen, boekpresentaties, inspiratiedagen en een concert van Karin Bloemen. Ook deze evenementen hebben een duidelijke sociaal maatschappelijke functie. Dat blijkt ook eens te meer uit warme reacties van bezoekers.



Schrijver Abdelkader Benali en Petra Jongerius geven een lezing over over biculturele rouw.



Zangeres Karin Bloemen.



Schrijfster en journaliste Wies Verbeek geeft een lezing over 'Een beetje leuk ouder worden'.



Strategische pijler: Volledig duurzaam PC uitvaart

Duurzaamheid vormt een integraal onderdeel van de strategie van PC Uitvaart. Het is een voortdurende en onmisbare ontwikkeling die niet alleen wordt gestimuleerd door de overheid en publieke opinie, maar ook echt intrinsiek is verweven in de strategie en aanpak van onze organisatie. Daarom is één van onze drie strategische pijlers ook onze ambitie om volledig duurzaam te worden en in 2030 klimaatneutraal te zijn. Dit is terug te zien in onze bedrijfsvoering, maar ook in de uitvaarten die wij voor onze klanten organiseren. Daarnaast worden zowel consumenten als ondernemers steeds kritischer over duurzaamheid en steeds alerter of er geen 'greenwashing' plaatsvindt. PC Uitvaart streeft ernaar daadwerkelijk proactief bij te dragen aan de verduurzaming van de maatschappij. We streven naar een leidende positie op het gebied van duurzaamheid en voelen de verantwoordelijkheid die dit met zich mee brengt.

In mei 2023 introduceerde PC Uitvaart 'het groene uitvaartpakket'; twee duurzame pakketten voor een crematie of begrafenissen waarbij alle onderdelen van de uitvaart bestaan uit milieuvriendelijke opties. Deze duurzame benadering wordt goed ontvangen door onze klanten en een kwart van de uitvaarten die door onze uitvaartbegeleiders verzorgd zijn waren duurzame uitvaarten. Het groene uitvaartpakket droeg bij aan ontwikkeling dat ruim 50% van onze klanten kozen voor uitvaartkisten met het 'GreenLeave approved' label.

PC Uitvaart is sinds 2022 lid van Stichting GreenLeave. GreenLeave streeft naar 100% duurzame uitvaarten in Nederland. PC Uitvaart committeert zich aan de zeven kernprincipes van de stichting. Eén van deze principes is: "de duurzame uitvaartondernemer neemt duurzaamheid mee als selectiecriteria bij haar inkopen". Dit principe passen wij toe bij alle nieuwe inkoopcontracten en bij verlenging van bestaande overeenkomsten. Zo ook bij de selectie van nieuwe bedrijfskleding, de aanbesteding van afvalverwerking en de keuze van cateraars.

Een goed voorbeeld is ook de transformatie van alle gebouwen. Onderdeel van ons investerings- en onderhoudsplan dat voor de komende jaren is opgesteld, is het duurzaam en circulair renoveren en het elektrificeren en verduurzamen van locaties. Onder meer door het plaatsen van zonnepanelen, warmtepompen, isolatie en ledverlichting. PC Uitvaart is momenteel een koploper op het gebied van duurzame uitvaarten en de verduurzaming van onze locaties is een belangrijk onderdeel hierin.

Ook zijn we gestart met het verduurzamen van ons wagenpark. Dit omvat zowel de elektrificatie van onze bedrijfswagens als de overstap naar elektrische leaseauto's voor onze medewerkers. In 2023 zijn

een elektrische rouwauto en twee volledig elektrische bussen waarmee overledenen kunnen worden vervoerd besteld. Ook is het project 'laadpalen op alle locaties' gestart, dat naar verwachting in 2024 wordt afgerond. Ons uitgangspunt is om in de komende periode zoveel mogelijk vervoer te elektrificeren, omdat dit op korte termijn voor PC Uitvaart de grootste daling van het gebruik van fossiele brandstof oplevert.

De crematieovens van PC Uitvaart zijn momenteel intensieve gebruikers van fossiele brandstof. Als deze ovens worden vervangen, zal worden gekozen voor een duurzamer alternatief, zoals elektriciteit of, als de technologische ontwikkelingen zich in die richting voortzetten, waterstof. Het moment van vervanging hangt ook af van de technische en economische levensduur van de huidige ovens. Momenteel wordt er actief gewerkt aan het zo efficiënt mogelijk gebruiken van de bestaande ovens, en wordt er onderzocht hoe nieuwe technologieën kunnen worden ingezet om de ovens nog energiezuiniger te laten functioneren.

Afhankelijk van de wetgeving en de acceptatie in de samenleving, kan resomeren een geschikt alternatief voor cremeren worden. Voor resomeren hebben wij de locatie in de Watergraafsmeer in Amsterdam aangewezen, wat positieve reacties heeft opgeroepen bij zowel medewerkers als ondernemers en consumenten. Ook hebben we de ambitie om, naast het aanbieden van resomeren, van deze locatie het meest duurzame uitvaartcentrum van Amsterdam en omstreken te maken.

Binnen PC Uitvaart wordt op verschillende gebieden actief gewerkt aan het verduurzamen van de bedrijfsvoering. Dit kunnen wij niet alleen. Daarom stimuleren wij medewerkers actief om hieraan bij te dragen. Een illustratief voorbeeld hiervan is het 'Duurzame initiatief van de Maand' waarin medewerkers worden opgeroepen praktische ideeën op het gebied van duurzaamheid in te dienen. Iedere maand wordt een winnaar gekozen, die een duurzame prijs ontvangt en wordt geholpen om het idee ook daadwerkelijk te implementeren. Dit bevordert het bewustzijn dat iedereen een bijdrage, hoe klein ook, kan leveren aan duurzaamheid, en het laat zien dat PC Uitvaart bereid is te investeren in dergelijke initiatieven.

De beleggingsportefeuille van PC Uitvaart Deposito is in 2023 conform het vastgestelde statuut en beleggingsbeleid volledig omgezet. Het nieuwe beleggingsstatuut is maatschappelijk verantwoord, duurzaam en veilig. Er wordt uitsluitend belegd in aandelen, obligaties en fondsen die een hoge score behalen op de ESG-criteria (Environmental, Social and Governance). Daarnaast wordt de uitsluitingslijst van a.s.r. toegepast om ervoor te zorgen dat er geen investeringen worden gedaan in landen en bedrijven die niet voldoen aan de ESG-eisen en betrokken zijn bij controversiële activiteiten. Deze omzetting van de beleggingsportefeuille past in de strategie van PC Uitvaart.

OPERATIONEEL

Uitvaartbegeleiding en -ondersteuning

De uitvaartbegeleiders van PC Uitvaart staan nabestaanden onveranderd bij in het organiseren van een betekenisvol afscheid dat past bij de wensen van zowel de overledene als de nabestaanden.

Het team heeft in 2023 meer dan 2.100 uitvaarten mogen verzorgen op onze eigen locaties en die van derden. Het marktaandeel is gestabiliseerd en toont aan dat we stevig verankerd zijn in de branche.

De gerealiseerde omzet steeg naar € 7,8 miljoen over 2023.

Het team uitvaartondersteuning is een belangrijk onderdeel van Uitvaartbegeleiding en zorgt voor het vervoer en de verzorging van overledenen. PC Uitvaart staat bekend om de goede en waardige verzorging van overledenen. In toenemende mate vindt de verzorging van een overledene plaats samen met naaste familie omdat dit kan bijdragen aan het proces van afscheid nemen.

Klanten waarderen de gehele dienstverlening van PC Uitvaart met een 9,3 maar geven onze uitvaartbegeleiding het rapportcijfer van 9,6 op het onafhankelijke reviewplatform Klantenvertellen. Ook de reviews die wij op Google krijgen zijn zeer hoog met 4,8 uit 5 sterren. Deze resultaten tonen de hoge tevredenheid van onze klanten. We zijn hier dan ook erg trots op.

Daarnaast zien we een groeiende trend naar meer maatwerk en diversiteit in de vormgeving uitvaarten. Dit wijst erop dat de uitvaartbegeleiders van PC Uitvaart de wensen van zowel nabestaanden als overledenen goed kunnen vertalen in een persoonlijk afscheid.

We delen onze ervaringen structureel met partners in de keten, zoals bloemisten, kaartenleveranciers, online platforms, audiovisuele dienstverleners, aanbieders van vervoer en leveranciers van kisten. Met als doel dat gezamenlijk, nu en in de toekomst, producten en diensten kunnen worden aangeboden en ontwikkeld die naadloos aansluiten bij de wensen van onze klanten. Met onze groene uitvaartpakketten met milieuvriendelijke opties voor alle onderdelen van de uitvaart, hebben we ook bij onze toeleveranciers een beweging naar duurzamere alternatieven teweeg gebracht.

Uitvaartlocaties

Op de uitvaartlocaties van PC Uitvaart wordt samengewerkt met kleine en grote uitvaartondernemingen, lokaal en landelijk opererend, om een betekenisvolle uitvaart te verzorgen. Onze locaties hebben in 2023 ruim 7.100 uitvaarten mogen faciliteren en ook dit jaar liet ons marktaandeel een verdere groei zien.

De stijging van het marktaandeel laat zien dat ondernemers graag bij ons komen voor het organiseren van een uitvaart. De gerealiseerde omzet groeide van € 14,9 miljoen in 2022 naar € 16,2 miljoen in 2023.

Naar de toekomst blijven we focussen op verdere groei en binding van ondernemers met een uitstekende dienstverlening, gastvrijheid en een verhoogde kwaliteitsbeleving. In 2024 door de verdere uitrol van eigen catering en de start van ons renovatie- en transformatie van onze uitvaartcentra en crematoria.

Ook de twee joint ventures kijken terug op een positief jaar. Crematorium & Uitvaartcentrum Alkmaar verzorgde meer dan 1.300 uitvaarten en zag de omzet groeien. Begraafplaatsen, Crematorium en Uitvaartcentra Almere verzorgde 930 uitvaarten en zag nadat in 2022 een nieuwe elektrische oven was geplaatst, het regionale marktaandeel in 2023 toenemen naar 75%.

In 2023 werkten we nog nauwer samen met ondernemers om uitvaarten nog beter aan te sluiten bij de wensen van nabestaanden en belangstellenden. Steeds vaker organiseren we gezamenlijke evenementen zoals inspiratiedagen en Lichtjesavonden op onze locaties. Wij zien dat het samen organiseren van lokale evenementen door bezoekers en de medewerkers van PC Uitvaart en uitvaartondernemingen, goed worden ontvangen.

2023 in cijfers



Rendement
beleggingsportefeuille

10,9%



9,3

Klantwaardering



Aantal begeleide
uitvaarten

2.100



Beheerd kapitaal
van deposanten
€ 15 mln

Omzet in 2023
€ 24 mln

Netto resultaat
in 2023
€ 2 mln



7.100

uitvaarten
gefaciliteerd op
PC locaties.
(en 2.200 op joint
venture locaties)



ONZE MENSEN

Het succes van PC Uitvaart wordt bepaald door onze toegewijde medewerkers, die ons meest waardevolle bezit vormen. We koesteren en zijn dankbaar voor de toewijding van ons team om betekenisvolle uitvaarten te organiseren en te faciliteren voor onze klanten, nabestaanden en ondernemers. In onze strategie is het zijn van een 'great place to work' meer dan een ambitie.

We zijn ervan overtuigd dat werkplezier, betekenisvol werk, ruimte voor persoonlijke ontwikkeling en een positieve en veilige werkomgeving bijdragen aan werkgeluk en gemotiveerde én duurzaam inzetbare medewerkers. Deze elementen vormen de basis om onze dienstverlening op het huidige hoog niveau te blijven uitvoeren en te verbeteren.

Een werkgroep met vertegenwoordiging uit de hele organisatie heeft het afgelopen jaar uitgewerkt wat PC Uitvaart een 'great place to work' maakt en waar de organisatie verder in kan investeren. Deze aanpak heeft geleid tot een hoge medewerkersbetrokkenheid en goede en breed gedragen adviezen waar PC Uitvaart het komende jaar mee aan de slag gaat.

Er was afgelopen jaar meer medewerkersbetrokkenheid bij besluitvorming. Zo hebben we nieuwe bedrijfskleding geïntroduceerd in nauwe samenspraak met een delegatie van de medewerkers die deze kleding daadwerkelijk gaat dragen. De kleding heeft een moderne, professionele uitstraling en heeft een duurzaam karakter, passend bij onze strategie.

Naast het betrekken van medewerkers, hechten we veel waarde aan de ontwikkeling van onze medewerkers. Het volgen van opleidingen en persoonlijke ontwikkeling van onze medewerkers wordt dan ook structureel aangemoedigd en gefaciliteerd. Zo investeerden we ook het afgelopen jaar in uitgebreide opleidingen en trainingen op het gebied van kennis, praktische vaardigheden, veilig werken, BHV en gedrag. Ook konden alle medewerkers trainingen volgen via online leerplatform GoodHabitZ. Samen met partners in de sector zorgde PC Uitvaart er voor dat er een training werd ontwikkeld voor ovenisten en een training is ontwikkeld voor assistent-ovenisten. Omdat werken in onze sector soms als intensief en uitdagend wordt ervaren, vinden we het daarnaast belangrijk om voldoende ruimte en professionele hulp te bieden aan onze medewerkers voor het verwerken van hun ervaringen.

Onze medewerkers fungeren als hospitality ambassadeurs, waarbij we streven naar een warme, gastvrije en inclusieve benadering in alles wat we doen. Bij de werving van nieuw personeel richten we ons bewust op het stimuleren van diversiteit en nemen we veelal mensen met een inclusieve mindset aan. We zijn tevreden over de diversiteit in leeftijd, geartheid in de organisatie. De culturele diversiteit blijft onze aandacht houden in onze wens om een afspiegeling te zijn van de lokale samenleving waarin we opereren en de klanten die we willen bedienen.

PC Uitvaart heeft een actieve en betrokken ondernemingsraad die het afgelopen jaar zes keer met de directie bijeen kwam. Onder meer de volgende onderwerpen kwamen aan bod: strategie, jaarplan en begroting, het jaarverslag van de arbodienst, ziekteverzuim en preventie, herziening van de personeelsgids, financiën, de renovatie van locaties, het aantrekken van externe financiering en elektrificeren van het wagenpark. Er is een goede, professionele samenwerking tussen de ondernemingsraad, de directie en de raad van commissarissen.

FINANCIEEL

PC Uitvaart B.V. inclusief PC Uitvaart Begeleiding B.V. en PC Uitvaartlocatie B.V.

Over 2023 heeft PC Uitvaart met haar operationele activiteiten over 2023 een groei van de omzet gerealiseerd van € 22,3 miljoen naar € 24 miljoen. Het operationele resultaat (ebitda), inclusief haar aandeel in de twee joint ventures met DELA en Monuta, kwam uit op € 4,3 miljoen over 2023. De onderdelen Uitvaartbegeleiding, Ondersteunen Uitvaarten en Uitvaarlocties als ook de beide joint ventures lieten een omzet groei zien en droegen positief bij aan het resultaat van PC Uitvaart als geheel.

Het netto resultaat van € 1,0 miljoen positief komt lager uit ten opzichte van 2022 (€ 1,7 miljoen positief) door de versnelde afschrijving van activa van Crematorium en Uitvaartcentrum Zaanstad van € 1,1 als gevolg van de geplande grootschalige renovatie van de locatie. Het netto resultaat wordt toegevoegd aan de algemene reserves.

Stichting PC Uitvaart Deposito

Het netto resultaat over 2023 komt uit op een winst van € 1 miljoen. In 2022 is een verlies van € 1,6 miljoen behaald. Het resultaat van de stichting wordt gedreven door de beleggingsresultaten en de koersontwikkeling van de financiële markten.

In 2023 is de transitie naar het nieuwe maatschappelijk verantwoorde en duurzame beleggingsbeleid afgerond. Deze transitie heeft op een beheerste wijze plaatsgevonden en geleid tot een gerealiseerd koersresultaat van € 1 miljoen bij verkoop van aandelen en obligaties. Het totale beleggingsresultaat over 2023 kwam uit op € 1,6 miljoen positief ten opzichte van een verlies in 2022 van € 2 miljoen.

Het depositofonds kan ruimschoots voldoen aan de toekomstige verplichtingen aan haar deposanten met een eigen vermogen van € 10,7 miljoen en een solvabiliteit van 41% (2022: 38%).

PC Uitvaart geconsolideerd

Het totale geconsolideerde resultaat na belastingen over 2023 komt uit op € 2,0 miljoen positief ten opzichte van € 0,1 miljoen over 2022. Met een solvabiliteit van 42,7% is de continuïteit gewaarborgd.

DANKWOORD

Onze ambities voor de komende jaren zijn gericht op het realiseren van een zo groot mogelijke positieve impact op deze drie pijlers die de balans tussen mens, maatschappij en milieu kennen. In 2024 zijn we succesvol gestart met de realisatie van deze strategie.

Onze medewerkers en samenwerkingspartners hebben hierin een onmisbare rol gespeeld. We willen hen hiervoor dan ook hartelijk danken. Met vertrouwen kijken wij naar de toekomst en de sociaal maatschappelijke- en financiële groei die we in 2024 en de jaren erna gaan realiseren.

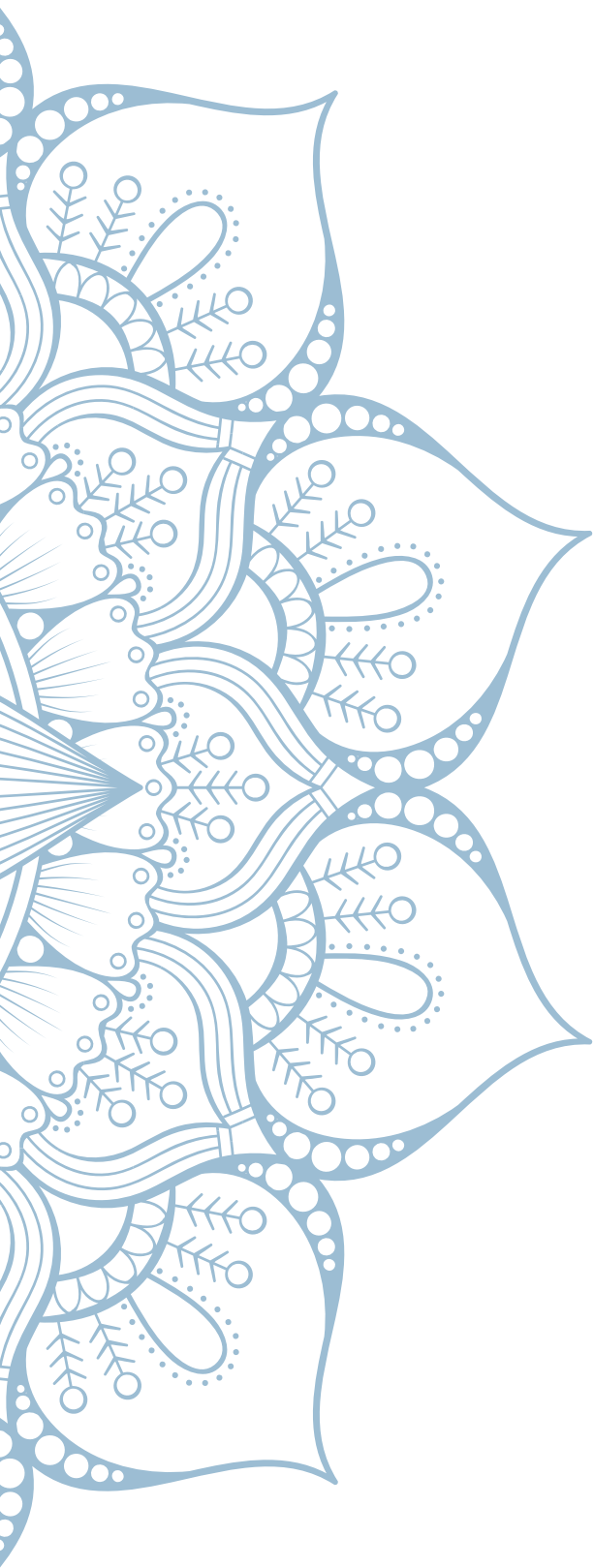
Amsterdam, 7 mei 2023

K. Schwartz

F.P. Franse

Directeur

Directeur



The background is a light blue gradient with various white numbers scattered across it. The numbers are of different sizes and orientations, creating a sense of movement and data. The central text is in a bold, dark blue font.

JAARREKENING 2023

Geconsolideerde balans per 31 december 2023

(voor resultaatverdeling)

ACTIVA

| | 31.12.2023 | | 31.12.2022 | |
|--------------------------------------|-------------------|---------------|-------------------|---------------|
| | € 1.000 | € 1.000 | € 1.000 | € 1.000 |
| Vaste activa | | | | |
| Immateriële vaste activa 1. | | | | |
| Software | | 54 | | 213 |
| Materiële vaste activa 2. | | | | |
| Bedrijfsgebouwen en -terreinen | 21.900 | | 24.290 | |
| Machines en installaties | 2.588 | | 2.654 | |
| Overige bedrijfsmiddelen | 1.716 | | 1.917 | |
| Materiële vaste activa in uitvoering | 1.205 | | 225 | |
| | | 27.408 | | 29.085 |
| Financiële vaste activa | | | | |
| Deelnemingen 3. | 7.127 | | 7.309 | |
| Beleggingen 4. | 15.686 | | 11.667 | |
| Hypothecaire leningen U/G 5. | 1.800 | | 2.000 | |
| Latente belastingvorderingen 6. | 344 | | 666 | |
| | | 24.956 | | 21.643 |
| Vlottende activa | | | | |
| Vorderingen | | | | |
| Debiteuren 7. | 1.153 | | 1.342 | |
| Kortlopend deel leningen 8. | 200 | | 200 | |
| Verbonden maatschappijen | 200 | | 250 | |
| Overige vorderingen 9. | 1.711 | | 1.448 | |
| | | 3.264 | | 3.241 |
| Liquide middelen 10. | | | | |
| Kas- en banktegoeden | | 19.510 | | 8.093 |
| | | <u>75.192</u> | | <u>62.277</u> |

Geconsolideerde balans per 31 december 2023

(voor resultaatverdeling)

PASSIVA

| | 31.12.2023 | | 31.12.2022 | |
|---|-------------------|---------------|-------------------|---------------|
| | € 1.000 | € 1.000 | € 1.000 | € 1.000 |
| Groepsvermogen 11. | | | | |
| Eigen vermogen | | 32.137 | | 30.180 |
| Voorzieningen 12. | | | | |
| Latente belastingverplichting | 536 | | 1.171 | |
| Technische voorziening verzekeringsbedrijf | 1.712 | | 1.700 | |
| Personeelsverplichtingen | 440 | | 413 | |
| | | 2.688 | | 3.283 |
| Langlopende schulden | | | | |
| Kredietinstellingen 13. | 15.808 | | 4.028 | |
| Bouwfondsobligaties 14. | 54 | | 64 | |
| Vooruitontvangen huur en onderhoud graven 15. | 5.257 | | 5.102 | |
| Deposanten 16. | 13.285 | | 13.901 | |
| | | 34.404 | | 23.095 |
| Kortlopende schulden | | | | |
| Deposanten 16. | 1.327 | | 1.421 | |
| Kortlopende aflossingsverplichting langlopende schulden 17. | 857 | | 434 | |
| Kortlopend deel vooruitontvangen huur en onderhoud graven | 871 | | 860 | |
| Crediteuren | 1.614 | | 1.983 | |
| Belastingen en sociale lasten 18. | 483 | | 435 | |
| Overige schulden 19. | 811 | | 583 | |
| | | 5.963 | | 5.716 |
| | | <u>75.192</u> | | <u>62.277</u> |

Geconsolideerde winst- en verliesrekening over 2023

| | 2023 | | 2022 | |
|--|---------|---------|---------|---------|
| | € 1.000 | € 1.000 | € 1.000 | € 1.000 |
| Netto-omzet 20. | | | | |
| Omzet uitvaarten | 7.771 | | 7.386 | |
| Omzet begraven en cremieren | 16.132 | | 14.940 | |
| Af: kosten van de omzet | (2.753) | | (2.517) | |
| | | 21.149 | | 19.809 |
| Resultaat technische rekening verzekeringsbedrijf 21. | | | | |
| Wijziging technische voorziening eigen rekening | (12) | | (6) | |
| Uitkeringen | (24) | | (34) | |
| | | (36) | | (40) |
| | | 21.113 | | 19.769 |
| Algemene beheerkosten | | | | |
| Personeelskosten 22. | 10.275 | | 9.589 | |
| Afschrijvingen 23. | 3.576 | | 2.544 | |
| Overige algemene beheerkosten 24. | 6.946 | | 6.073 | |
| | | 20.797 | | 18.206 |
| Financiële baten en -lasten | | | | |
| Opbrengst beleggingen 25. | 1.753 | | (1.885) | |
| Overige rentebaten en -lasten 26. | (324) | | (302) | |
| | | 1.429 | | (2.186) |
| Resultaat uit gewone bedrijfsuitoefening voor belasting | | 1.745 | | (623) |
| Belasting gewone bedrijfsuitoefening 27. | | (608) | | 125 |
| Resultaat deelnemingen | | 818 | | 613 |
| Bedrijfsresultaat na belasting | | 1.955 | | 115 |
| Netto-resultaat | | 1.955 | | 115 |

Geconsolideerd kasstroomoverzicht 2023

| | 2023 | | 2022 | |
|--|---------|----------------|---------|--------------|
| | € 1.000 | € 1.000 | € 1.000 | € 1.000 |
| Kasstroom uit operationele activiteiten | | | | |
| Netto-omzet en resultaat technische rekening | | 21.113 | | 19.769 |
| Algemene beheerkosten | | (20.797) | | (18.206) |
| <i>Bedrijfsresultaat</i> | | <u>316</u> | | <u>1.563</u> |
| <i>Aanpassingen voor:</i> | | | | |
| Afschrijvingen op immateriële vaste activa | 159 | | 241 | |
| Afschrijvingen op materiële vaste activa | 2.332 | | 2.304 | |
| Afstoting materiële vaste activa | 1.085 | | 44 | |
| Mutatie belastinglatenties | (312) | | (548) | |
| Mutatie in technische voorziening verzekeringsbedrijf | 36 | | 6 | |
| Mutatie vooruit ontvangen grafhuur | 166 | | (147) | |
| Mutatie in voorziening personeelsverplichtingen | 27 | | 6 | |
| | | <u>3.494</u> | | <u>1.906</u> |
| <i>Veranderingen in werkkapitaal:</i> | | | | |
| Mutatie debiteuren | 189 | | (193) | |
| Mutatie overige vorderingen | (262) | | (384) | |
| Mutatie crediteuren | (370) | | 1.248 | |
| Mutatie overige schulden | 229 | | (522) | |
| | | <u>(214)</u> | | <u>148</u> |
| <i>Kasstroom uit bedrijfsoperaties</i> | | <u>3.596</u> | | <u>3.617</u> |
| Ontvangen interest en dividend | 192 | | 84 | |
| Betaalde interest | (324) | | (302) | |
| Betaalde/ontvangen winstbelasting | (186) | | - | |
| | | <u>(317)</u> | | <u>(218)</u> |
| | | <u>3.279</u> | | <u>3.399</u> |
| Kasstroom uit investeringsactiviteiten | | | | |
| Investeringen in materiële vaste activa | (1.738) | | (1.271) | |
| Investeringen in kortlopende schulden verbonden maatschappijen | 50 | | (450) | |
| Desinvesteringen in deelnemingen | 1.000 | | 1.000 | |
| Investeringen in financiële vaste activa | (4.646) | | - | |
| Desinvesteringen in financiële vaste activa | 1.988 | | 559 | |
| | | <u>(3.345)</u> | | <u>(162)</u> |

| | 2023 | | 2022 | |
|--|-------------|---------------|-------------|--------------|
| | € 1.000 | € 1.000 | € 1.000 | € 1.000 |
| Kasstroom uit financieringsactiviteiten | | | | |
| Aflossing leningen kredietinstellingen | (4.431) | | (1.184) | |
| Opname leningen kredietinstellingen | 16.635 | | - | |
| Aflossing bouwfondsobligaties | (10) | | (10) | |
| Vrijval reservering oud-aandeelhouders Vredenhof | - | | (52) | |
| Aflossing deposanten | (710) | | (640) | |
| | | 11.483 | | (1.886) |
| Saldo kasstromen | | | | |
| Kasstroom uit operationele activiteiten | | 3.279 | | 3.399 |
| Kasstroom uit investeringsactiviteiten | | (3.345) | | (162) |
| Kasstroom uit financieringsactiviteiten | | 11.483 | | (1.886) |
| | | 11.417 | | 1.351 |
| Liquide middelen 1 januari | | 8.093 | | 6.742 |
| Mutatie | | 11.417 | | 1.351 |
| Liquide middelen 31 december | | 19.510 | | 8.093 |

TOELICHTING ALGEMEEN

Algemene toelichting

PC Uitvaart B.V. is een besloten vennootschap opgericht op 31 december 2002 en ingeschreven in het handelsregister van de Kamer van Koophandel onder nummer 34184683. De vennootschap houdt kantoor op het adres Ookmeerweg 273 te Amsterdam. De aandelen van de onderneming zijn voor 100% in bezit van Stichting PC Hoofd. PC Uitvaart B.V. is het hoofd van de groep.

De activiteiten van de vennootschap betreffen het uitoefenen of doen uitoefenen van het begrafenis- en crematieverzorgingsbedrijf. Voorts het deelnemen in, dan wel het samenwerken met, bedrijven of instellingen wier activiteiten in het verlengde van die van de vennootschap liggen. De activiteiten van de onderneming en de groep vinden alleen plaats in Nederland.

Deze jaarrekening bevat de financiële informatie van zowel de onderneming als de geconsolideerde maatschappijen van de onderneming. De jaarrekening is opgesteld op basis van BW 2 Titel 9 en de Richtlijnen voor de Jaarverslaggeving. De jaarrekening luidt in euro's, hetgeen de functionele - presentatievaluta van de groep is. Alle financiële informatie in euro's is afgerond op het dichtstbijzijnde duizendtal. Deze jaarrekening heeft betrekking op het boekjaar 2023, dat is geëindigd op balansdatum 31 december 2023.

De financiële gegevens van de moedermaatschappij PC Uitvaart B.V. zijn verwerkt in de geconsolideerde jaarrekening. Op grond daarvan is bij het opstellen van de enkelvoudige winst- en verliesrekening gebruik gemaakt van de vrijstelling ex artikel 402, titel 9, BW 2. Derhalve wordt volstaan met een vereenvoudigde winst- en verliesrekening.

PC Uitvaart B.V. maakt in haar geconsolideerde jaarrekening gebruik van balansmodel B en het model F voor de winst- en verliesrekening zoals voorgeschreven in het Besluit modellen voor de jaarrekening van de Raad van de Jaarverslaggeving. Ten aanzien van de geconsolideerde resultaten van PC Uitvaart Verzekeringen N.V. is gekozen voor een verkorte weergave van het resultaat uit de technische rekening na bruto-omzetresultaat. Er is niet een volledige presentatie van de resultaten van PC Uitvaart Verzekeringen N.V. volgens de voorgeschreven modellen van verzekeraars, vanwege het overwegende belang van de kernactiviteiten van PC Uitvaart B.V.

De jaarrekening is opgesteld in de veronderstelling dat de continuïteit van de onderneming gewaarborgd is.

Schattingen

Bij toepassing van de waarderingsgrondslagen en regelgeving voor het opstellen van de jaarrekening vormt het bestuur van PC Uitvaart B.V. zich diverse oordelen en worden schattingen gemaakt die essentieel kunnen zijn voor de in de jaarrekening opgenomen bedragen. Indien het voor het geven van het vereiste inzicht noodzakelijk is, is de aard van deze oordelen en schattingen, inclusief de bijbehorende veronderstellingen, opgenomen in de toelichting op de betreffende jaarrekeningposten.

Grondslagen voor de consolidatie

In de consolidatie zijn de volgende (groeps-)maatschappijen begrepen:

- PC Uitvaart B.V. te Amsterdam;
- PC Uitvaart Begeleiding B.V. te Amsterdam (100%);
- PC Uitvaartlocaties B.V. te Amsterdam (100%);
- PC Uitvaart Verzekeringen N.V. te Amsterdam (100%);
- Stichting PC Uitvaart Deposito te Amsterdam (100%);

De geconsolideerde jaarrekening omvat de financiële gegevens van de onderneming en haar dochtermaatschappijen in de groep, andere groepsmaatschappijen en andere rechtspersonen waarover overheersende zeggenschap kan worden uitgeoefend dan wel waarover de centrale leiding bestaat. Dochtermaatschappijen zijn deelnemingen waarin de onderneming (en/of een of meer van haar dochtermaatschappijen) meer dan de helft van de stemrechten in de algemene vergadering kan uitoefenen, of meer dan de helft van de bestuurders of van de commissarissen kan benoemen of ontslaan. Groepsmaatschappijen zijn deelnemingen

waarin de onderneming een meerderheidsbelang heeft, of waarop op een andere wijze een beleidsbepalende invloed kan worden uitgeoefend. Bij de bepaling of beleidsbepalende invloed kan worden uitgeoefend, worden financiële instrumenten betrokken die potentiële stemrechten bevatten en zodanig kunnen worden uitgeoefend dat ze daardoor de onderneming meer of minder invloed verschaffen.

Nieuw verworven deelnemingen worden in de consolidatie betrokken vanaf het tijdstip waarop beleidsbepalende invloed kan worden uitgeoefend. Afgestoten deelnemingen worden in de consolidatie betrokken tot het tijdstip van beëindiging van deze invloed.

De posten in de geconsolideerde jaarrekening worden opgesteld volgens uniforme grondslagen van waardering en resultaatbepaling van de groep. Een eventueel belang van derden in het geconsolideerde vermogen wordt afzonderlijk vermeld.

Als gevolg van de omstandigheid dat de Stichting PC Uitvaart Deposito (in wettelijke zin) geen deelneming van de vennootschap is, bestaat er een verschil tussen het groepsvermogen en het vermogen en resultaat volgens de enkelvoudige jaarrekening. Deze verschillen zijn nader toegelicht.

Binnen de groep is sprake van kosten voor gemeenschappelijke rekening. Deze kosten worden op basis van verdeelsleutels doorbelast aan de groepsmaatschappijen. Deze verdeelsleutels zijn gebaseerd op de mate waarin van de desbetreffende diensten gebruik wordt gemaakt en worden van jaar tot jaar bepaald.

Voorts heeft PC Uitvaart B.V. 50% deelnemingen in de vennootschappen Begraafplaatsen en Crematorium Almere B.V., Samenwerking Crematorium B.V. en Crematorium en Uitvaartcentrum Alkmaar B.V. Er vindt geen consolidatie plaats van deze vennootschappen op grond van het ontbreken van de beslissende zeggenschap.

Toelichting op het kasstroomoverzicht

Het kasstroomoverzicht is opgesteld volgens de indirecte methode. Ontvangsten en uitgaven uit hoofde van interest, ontvangen dividenden en winstbelastingen zijn opgenomen onder de kasstroom uit operationele activiteiten. Betaalde dividenden zijn opgenomen onder de kasstroom uit financieringsactiviteiten. De verkrijgingsprijs van de verworven groepsmaatschappij is opgenomen onder de kasstroom uit investeringsactiviteiten, voor zover betaling in geld heeft plaatsgevonden. De geldmiddelen die in de verworven groepsmaatschappij aanwezig zijn, zijn op de aankooprij in mindering gebracht. Transacties waarbij geen instroom of uitstroom van kasmiddelen plaatsvindt, waaronder financiële leasing, zijn niet in het kasstroomoverzicht opgenomen. De waarde van de gerelateerde activa en leaseverplichting zijn in de toelichting van balansposten verantwoord. De betaling van de leasetermijnen uit hoofde van het financiële leasingcontract zijn voor het gedeelte dat betrekking heeft op de aflossing als een uitgave uit financieringsactiviteiten aangemerkt en voor het gedeelte dat betrekking heeft op de interest als een uitgave uit operationele activiteiten.

ALGEMENE GRONDSLAGEN

Algemeen

De geconsolideerde jaarrekening is opgesteld in overeenstemming met de wettelijke bepalingen van Titel 9 Boek 2 BW en de stellige uitspraken van de Richtlijnen voor de jaarverslaggeving, die uitgegeven zijn door de Raad voor de jaarverslaggeving.

Activa en verplichtingen worden in het algemeen gewaardeerd tegen de verkrijgings- of vervaardigingsprijs of de actuele waarde. Indien geen specifieke waarderingsgrondslag is vermeld vindt waardering plaats tegen de verkrijgingsprijs. In de balans, de winst-en-verliesrekening en het kasstroomoverzicht zijn referenties opgenomen. Met deze referenties wordt verwezen naar de toelichting.

Vergelijking met voorgaand jaar

De gehanteerde grondslagen van waardering en van resultaatbepaling zijn ongewijzigd gebleven ten opzichte van het voorgaande jaar, met uitzondering van de toegepaste stelsel- en schattingswijzigingen zoals opgenomen in de desbetreffende paragrafen.

Leasing

Financiële leasing

De vennootschap leaset een deel van de zonnepanelen; hierbij heeft de vennootschap grotendeels de voor- en nadelen verbonden aan de eigendom van deze activa. Deze activa is geactiveerd in de balans bij aanvang van het leasecontract tegen de reële waarde van het actief. De te betalen leasetermijnen worden op annuïtaire wijze verdeeld in een aflossings- en een rentecomponent. De leaseverplichtingen worden exclusief de rentecomponent opgenomen onder de langlopende schulden.

De rentecomponent wordt gedurende de looptijd van het contract verantwoord in de winst-en-verliesrekening met een vast rentepercentage over de gemiddelde resterende aflossingscomponent. De relevante activa worden afgeschreven over de resterende gebruiksduur.

Operationele leasing

Bij de vennootschap kunnen er leasecontracten bestaan waarbij een groot deel van de voor- en nadelen die aan de eigendom verbonden zijn, niet bij de vennootschap ligt. Deze leasecontracten worden verantwoord als operationele leasing. Leasebetalingen worden, rekening houdend met ontvangen vergoedingen van de lessor, op lineaire basis verwerkt in de winst-en-verliesrekening over de looptijd van het contract.

Financiële instrumenten

De effecten opgenomen onder de financiële vaste activa en de vlottende activa, voor zover deze betrekking hebben op de handelsportefeuille of met betrekking tot eigen-vermogensinstrumenten buiten de handelsportefeuille, alsmede derivaten met een onderliggende beursgenoteerde waarde, worden gewaardeerd tegen de reële waarde. Alle overige in de balans opgenomen financiële instrumenten zijn gewaardeerd tegen de (geamortiseerde) kostprijs.

De reële waarde is het bedrag waarvoor een actief kan worden verhandeld of een passief kan worden afgewikkeld tussen ter zake goed geïnformeerde partijen, die tot een transactie bereid en onafhankelijk van elkaar zijn. Indien niet direct een betrouwbare reële waarde is aan te wijzen, wordt de reële waarde benaderd door deze af te leiden uit de reële waarde van bestanddelen of van een soortgelijk financieel instrument, of met behulp van waarderingsmodellen en waarderingstechnieken. Hierbij wordt gebruikgemaakt van recente gelijksoortige 'at arm's length'-transacties, van de DCF-methode (contante waarde van kasstromen) en/of van optie-waarderingsmodellen, rekening houdend met specifieke omstandigheden.

PC Uitvaart B.V. past hedge-accounting toe. Op het moment van aangaan van een hedgerelatie, wordt dit door de vennootschap gedocumenteerd. De vennootschap stelt door middel van een test periodiek de effectiviteit van de hedgerelatie vast. Dit kan gebeuren door het vergelijken van de kritische kenmerken van het hedge-instrument met die van de afgedekte positie, en/of door het vergelijken van de verandering in reële waarde van het hedge-instrument en de afgedekte positie. Indien er een indicatie voor ineffectiviteit is, bepaalt de vennootschap dit eventueel ineffectieve deel door middel van een kwantitatieve ineffectiviteitsmeting. Het ineffectieve deel van de hedgerelatie wordt direct in de winst-en-verliesrekening verwerkt.

Het toepassen van kostprijshedge-accounting wordt beëindigd als:

- a. het hedge-instrument afloopt of wordt verkocht, beëindigd of uitgeoefend;
- b. de hedge niet langer voldoet aan de voorwaarden voor hedge-accounting.

PC Uitvaart B.V. past kostprijshedge-accounting toe voor de renteswaps die ervoor zorgen dat bepaalde variabel rentende schulden worden omgezet in vastrentende leningen. Het ineffectieve deel van de waardeverandering van de renteswaps worden verantwoord in de winst-en-verliesrekening onder de financiële baten en lasten.

GRONDSLAGEN VOOR DE WAARDERING

Immateriële vaste activa

De immateriële vaste activa betreft aangeschafte software. Deze software is bij de eerste verwerking gewaardeerd op basis van kostprijs. De software wordt gewaardeerd tegen kostprijs verminderd met de cumulatieve afschrijvingen en cumulatieve bijzondere waardeverminderingen. De software wordt in 5 jaar lineair afgeschreven

Materiële vaste activa

Waardering geschiedt op basis van de verkrijgingsprijs, onder aftrek van lineaire afschrijvingen gebaseerd op de te verwachten levensduur. De afschrijving vangt aan met ingang van de datum van ingebruikneming. Indien sprake is van duurzame waardevermindering, vindt waardering plaats tegen deze lagere waarde. Afwaardering vindt plaats ten laste van de resultatenrekening.

Gebouwen en terreinen

Bedrijfsgebouwen en terreinen worden gewaardeerd tegen verkrijgingsprijs plus bijkomende kosten of vervaardigingsprijs onder aftrek van lineaire afschrijvingen gedurende de verwachte toekomstige gebruiksduur. Op terreinen wordt niet afgeschreven. Er wordt rekening gehouden met de bijzondere waardeverminderingen die op balansdatum worden verwacht. Voor de vaststelling of voor een materieel vast actief sprake is van een bijzondere waardevermindering wordt verwezen naar betreffende paragraaf. Op de gebouwen wordt 2% van de aanschaffingswaarde per jaar afgeschreven.

Op de in opstallen geïnvesteerde verbouwingkosten wordt 10% per jaar afgeschreven. Ook de kosten voor ingrijpend herstel van en groot onderhoud aan opstallen worden beschouwd als geïnvesteerde verbouwingkosten.

Machines en installaties

Machines en installaties worden gewaardeerd tegen verkrijgings- of vervaardigingsprijs inclusief direct toerekenbare kosten, onder aftrek van lineaire afschrijvingen gedurende de verwachte toekomstige gebruiksduur en bijzondere waardeverminderingen. Het afschrijvingspercentage van de machines en installaties varieert tussen de 6,67% en de 10%.

Overige bedrijfsmiddelen

Overige bedrijfsmiddelen worden gewaardeerd tegen verkrijgings- of vervaardigingsprijs inclusief direct toerekenbare kosten, onder aftrek van lineaire afschrijvingen gedurende de verwachte toekomstige gebruiksduur en bijzondere waardeverminderingen. Het afschrijvingspercentage van de overige bedrijfsmiddelen varieert tussen de 10% en de 20%.

Materiële vaste activa in uitvoering

Op de materiële vaste activa in uitvoering wordt niet afgeschreven.

Financiële vaste activa

Deelnemingen

Deelnemingen waarin invloed van betekenis op het zakelijke en financiële beleid kan worden uitgeoefend, worden gewaardeerd volgens de vermogensmutatiemethode op basis van de nettovermogenswaarde. Indien waardering tegen nettovermogenswaarde niet kan plaatsvinden doordat de hiervoor benodigde informatie niet kan worden verkregen, wordt de deelneming gewaardeerd volgens het zichtbaar eigen vermogen.

Bij de vaststelling of er sprake is van een deelneming waarin de onderneming invloed van betekenis uitoefent op het zakelijke en financiële beleid, wordt het geheel van feitelijke omstandigheden en contractuele relaties (waaronder eventuele potentiële stemrechten) in aanmerking genomen. Bij de bepaling van de nettovermogenswaarde worden de waarderingsgrondslagen van de onderneming gehanteerd.

Beleggingen

De beleggingen bestaan uit aandelen en obligaties.

Aandelen

Aandelen die onderdeel zijn van de beleggingen worden, na eerste verwerking, gewaardeerd tegen reële waarde. Zowel ongerealiseerde als gerealiseerde waardeveranderingen worden rechtstreeks in de winst- en verliesrekening verwerkt.

Obligaties

Gekochte, rentedragende obligaties die vallen onder het active beleid voor de beleggingen worden, na eerste verwerking, gewaardeerd tegen reële waarde. Zowel ongerealiseerde als gerealiseerde waardeveranderingen worden rechtstreeks in de winst- en verliesrekening verwerkt.

Gekochte, rentedragende obligaties die een langdurig onderdeel zijn van de beleggingsportfeuille en onderdeel zijn van het passieve beleggingsbeleid, worden gewaardeerd tegen geamortiseerde kostprijs. Indien de reële waarde van een dergelijk individueel effect onder de (geamortiseerde) kostprijs komt en de effecten niet tot het einde van de looptijd worden gehouden wordt de waardevermindering direct verwerkt ten laste van de winst- en verliesrekening.

Leningen

Leningen worden gewaardeerd tegen nominale waarde.

Derivaten

Derivaten worden gewaardeerd tegen actuele waarde. De actuele waarde van het derivaat wordt vermeld in de toelichting op de balans bij het betreffende financiële instrument.

Latente belastingvorderingen

De latente belastingvorderingen hebben betrekking op compensabele verliezen of een afwijking tussen de commerciële en fiscale waardering van vaste activa. De vorderingen worden berekend op basis van het geldende belastingtarief, rekening houdend met het verwachte tijdstip van realisatie. Latente belastingen worden opgenomen indien en voor zover in redelijkheid mag worden aangenomen dat de vorderingen gerealiseerd zullen worden.

Vlottende activa

Deze zijn bij eerste verwerking gewaardeerd tegen de reële waarde inclusief de transactiekosten. Na de eerste verwerking zijn deze gelijk aan de nominale waarde. Voorzieningen wegens oninbaarheid worden in mindering gebracht op de boekwaarde van de vordering. De kortlopende vorderingen kennen een looptijd van minder dan 12 maanden.

Liquide middelen

De kas- en banksaldi, die een looptijd kennen korter dan 12 maanden, zijn gewaardeerd tegen nominale waarde.

Eigen vermogen

Binnen het eigen vermogen wordt onderscheid gemaakt tussen Kapitaal, Agio-, Wettelijke en overige reserves.

Kapitaal

Onder kapitaal is opgenomen het bij de oprichting van PC Uitvaart B.V. ingebracht kapitaal.

Agioreserves

De agioreserve betreft een reserve die is ontstaan tijdens van de oprichting van PC uitvaart B.V..

Wettelijke reserves

De wettelijke reserves betreft een reserve als gevolg van gecumuleerde ingehouden winsten die behaald zijn door deelnemingen. Deze winsten zijn niet vrij besteedbaar omdat er geen volledige zeggenschap is over de deelnemingen.

Overige reserves

De overige reserves betreft een reserve als gevolg van gecumuleerde ingehouden winsten. De bevoegde organen kunnen vrij beschikken over de reserves binnen de statutaire doelstellingen.

Voorzieningen

Technische voorziening verzekeringsbedrijf

De technische voorziening verzekeringsbedrijf betreft het vermogen dat naar verwachting nodig is om alle lopende verzekeringsverplichtingen te kunnen dekken. De technische voorziening is berekend volgens de netto-prospectieve methode op basis van GB 2000-2005. Bij de berekening zijn de volgende grondslagen gehanteerd:

- Beleggingsopbrengst 4%
- Indexatie kapitaal 2% enkelvoudig

Voorziening latente belastingverplichting

Latente belastingverplichtingen worden berekend op basis van het geldende belastingtarief, rekening houdend met het verwachte tijdstip van realisatie.

Voorziening personeelsverplichtingen

De voorziening personeelsverplichtingen wordt opgenomen tegen nominale waarde.

Langlopende schulden

De langlopende schulden betreffen schulden die niet binnen 12 maanden na balansdatum kunnen worden opgeëist.

Langlopende schulden aan kredietinstellingen

De langlopende schulden aan kredietinstellingen worden bij de eerste verwerking gewaardeerd tegen de reële waarde. Na de eerste verwerking wordt de langlopende schuld aan kredietinstellingen gewaardeerd op basis van de geamortiseerde kostprijs.

Vooruitontvangen huur en onderhoud graven

De vooruitontvangen huur en onderhoud graven worden bij de eerste verwerking gewaardeerd tegen de reële waarde. Na de eerste verwerking wordt de vooruitontvangen huur en onderhoud graven gewaardeerd tegen geamortiseerde kostprijs.

Langlopende schulden aan deposanten

De langlopende schulden aan deposanten worden bij de eerste verwerking gewaardeerd tegen de reële waarde. Na de eerste verwerking wordt de schuld aan deposanten gewaardeerd op basis van de nominale waarde.

Kortlopende schulden

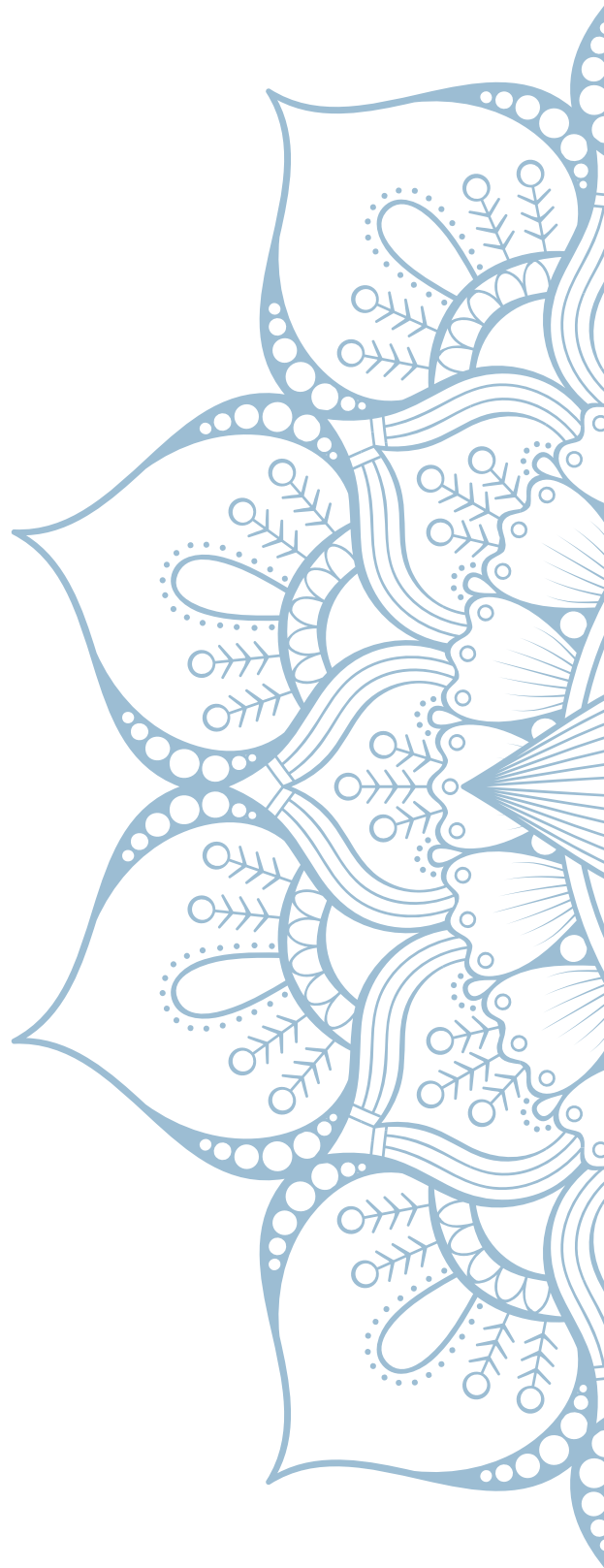
Kortlopende schulden, betreffen schulden die binnen 12 maanden na balansdatum kunnen worden opgeëist en worden bij de eerste verwerking gewaardeerd tegen reële waarde.

De kortlopende schulden aan deposanten worden gewaardeerd tegen geamortiseerde kostprijs.

De kortlopende aflossingsverplichtingen op de langlopende schulden worden gewaardeerd tegen de nominale waarde.

De belastingschulden worden gewaardeerd tegen geamortiseerde kostprijs.

De overige kortlopende schulden zijn gewaardeerd tegen geamortiseerde kostprijs welke gelijk is aan de nominale waarde.



GRONDSLAGEN VOOR DE RESULTAATBEPALING

Algemeen

Het resultaat wordt bepaald als het verschil tussen de opbrengstwaarde van de geleverde prestaties en de kosten en andere lasten over het jaar. De opbrengsten op transacties worden verantwoord in het jaar waarin zij zijn gerealiseerd.

Het resultaat wordt tevens bepaald met inachtneming van de verwerking van ongerealiseerde waardeveranderingen van op reële waarde gewaardeerde:

- onder activa opgenomen effecten;
- afgeleide financiële instrumenten die niet zijn aangemerkt als afdekkingsinstrument.

Omzet

Onder netto-omzet wordt verstaan de opbrengst uit levering van goederen en diensten aan derden onder aftrek van kortingen. Hierbij worden de individuele prestatieverplichtingen geïdentificeerd. Vervolgens wordt de transactieprijs vastgesteld en deze wordt toegerekend aan de individuele prestatieverplichting. De in rekening gebrachte verschotten zijn gesaldeerd.

Kostprijs van de omzet

Onder kostprijs van de omzet wordt verstaan de aan de omzet toe te rekenen directe en indirecte kosten, waaronder inkoopkosten van verkochte goederen en overige bedrijfskosten die toerekenbaar zijn aan de kostprijs van de omzet.

Resultaat technische rekening verzekeringsbedrijf

Het resultaat van de technische rekening verzekeringsbedrijf wordt bepaald door het verschil tussen de in het boekjaar uitgekeerde polissen en de dotatie van de technische voorziening.

Verkoopkosten en algemene beheerkosten

Onder verkoopkosten en algemeen beheerkosten worden die kosten verstaan die ten laste van het jaar komen, en die niet direct aan de kostprijs van de geleverde goederen zijn toe te rekenen. Dit met inbegrip van afschrijvingen en waardeverminderingen.

Afschrijvingskosten

De afschrijvingen geschieden tijdsevenredig op basis van de verwachte economische levensduur. Op aanschaffingen in het verslagjaar wordt naar tijdsgelang afgeschreven.

Personeelskosten

Lonen, salarissen en sociale lasten worden op grond van de arbeidsvoorwaarden verwerkt in de winst-en-verliesrekening.

Pensioenen

PC Uitvaart heeft voor haar werknemers met ingang van 2016 een pensioenregeling op basis van beschikbare premie ingesteld. De uitvoerder van de regeling is Be Frank PPI. De beschikbare premie wordt bepaald aan de hand van de leeftijd en de pensioengrondslag van de deelnemer. De eigen bijdrage voor werknemers bedraagt 5,5% van de pensioengrondslag. Het partnerpensioen en het ANW-hiaat zijn op risicobasis door PC Uitvaart verzekerd.

Uitgangspunt is dat de in de verslagperiode te verwerken pensioenlast gelijk is aan de over die periode aan de pensioenuitvoerder verschuldigde pensioenpremies. Voor zover de verschuldigde premies op balansdatum nog niet zijn voldaan, wordt hiervoor een verplichting opgenomen.

Rentebaten en rentelasten

Rentebaten en rentelasten worden tijdsevenredig verwerkt, rekening houdend met de effectieve rentevoet van de desbetreffende activa en passiva.

Opbrengsten uit beleggingen

Onder opbrengsten uit beleggingen worden, naast de directe opbrengsten als rente en dividend, de gerealiseerde en ongerealiseerde resultaten uit de onder de financiële vaste activa opgenomen beleggingen verantwoord. Bij bepaling van de opbrengsten wordt rekening gehouden met de actuele waarde van de beleggingen. Als actuele waarde wordt de koerswaarde gehanteerd.

Waardeveranderingen financiële instrumenten gewaardeerd tegen reële waarde

Waardeveranderingen van de volgende financiële instrumenten (waarop geen hedge-accounting wordt toegepast) worden rechtstreeks verwerkt in de winst-en-verliesrekening:

- financiële activa en verplichtingen die onderdeel zijn van de handelsportefeuille;
- afgeleide financiële instrumenten (derivaten) met een beursgenoteerde onderliggende waarde;

Resultaat deelnemingen

Het resultaat is het bedrag waarmee de boekwaarde van de deelneming sinds de voorafgaande jaarrekening is gewijzigd als gevolg van het door de deelneming behaalde resultaat voor zover dit aan PC Uitvaart B.V. wordt toegerekend.

Belastingen

Belastingen omvatten de over de verslagperiode verschuldigde en verrekenbare winstbelastingen en latente belastingen. De belastingen worden in de winst- en verliesrekening opgenomen, behalve voor zover deze betrekking hebben op posten die rechtstreeks in het eigen vermogen worden opgenomen, in welk geval de belasting in het eigen vermogen wordt verwerkt, of op overnames.

De over het boekjaar verschuldigde en verrekenbare belasting is de naar verwachting te betalen belasting over de belastbare winst over het boekjaar, berekend aan de hand van belastingtarieven die zijn vastgesteld op verslagdatum, dan wel waartoe materieel al op verslagdatum is besloten en eventuele correcties op de over voorgaande jaren verschuldigde belasting.

Indien de boekwaardes van activa en verplichtingen ten behoeve van de financiële verslaggeving afwijken van hun fiscale boekwaardes, is sprake van tijdelijke verschillen. Voor belastbare tijdelijke verschillen wordt een voorziening latente belastingverplichtingen getroffen. Voor verrekenbare tijdelijke verschillen, beschikbare voorwaartse verliescompensatie en nog niet gebruikte fiscale verrekeningsmogelijkheden wordt een latente belastingvordering opgenomen, maar uitsluitend voor zover het waarschijnlijk is dat er in de toekomst fiscale winsten beschikbaar zullen zijn voor verrekening respectievelijk compensatie. Latente belastingvorderingen worden per iedere verslagdatum herzien en verlaagd voor zover het niet langer waarschijnlijk is dat het daarmee samenhangende belastingvoordeel zal worden gerealiseerd.

FINANCIELE INSTRUMENTEN EN RISICOBEBEERSING

Marktrisico

Prijrisico

Stichting PC Uitvaart Deposito loopt risico's ten aanzien van de waardering van beleggingen, opgenomen onder financiële vaste activa. De stichting beheerst het marktrisico door spreiding in vermogenscategorieën aan te brengen in de portefeuille, en limieten te stellen.

Rente- en kasstroomrisico

Stichting PC Uitvaart Deposito en PC Uitvaart B.V. lopen renterisico over de rentedragende leningen U/G, beleggingen, liquide middelen en rente dragende langlopende en kortlopende schulden (waaronder schulden aan kredietinstellingen). Voor vorderingen en schulden met variabele renteaftspraken loopt PC Uitvaart B.V. risico ten aanzien van aflopende rente vast periodes op leningen bij kredietinstellingen.

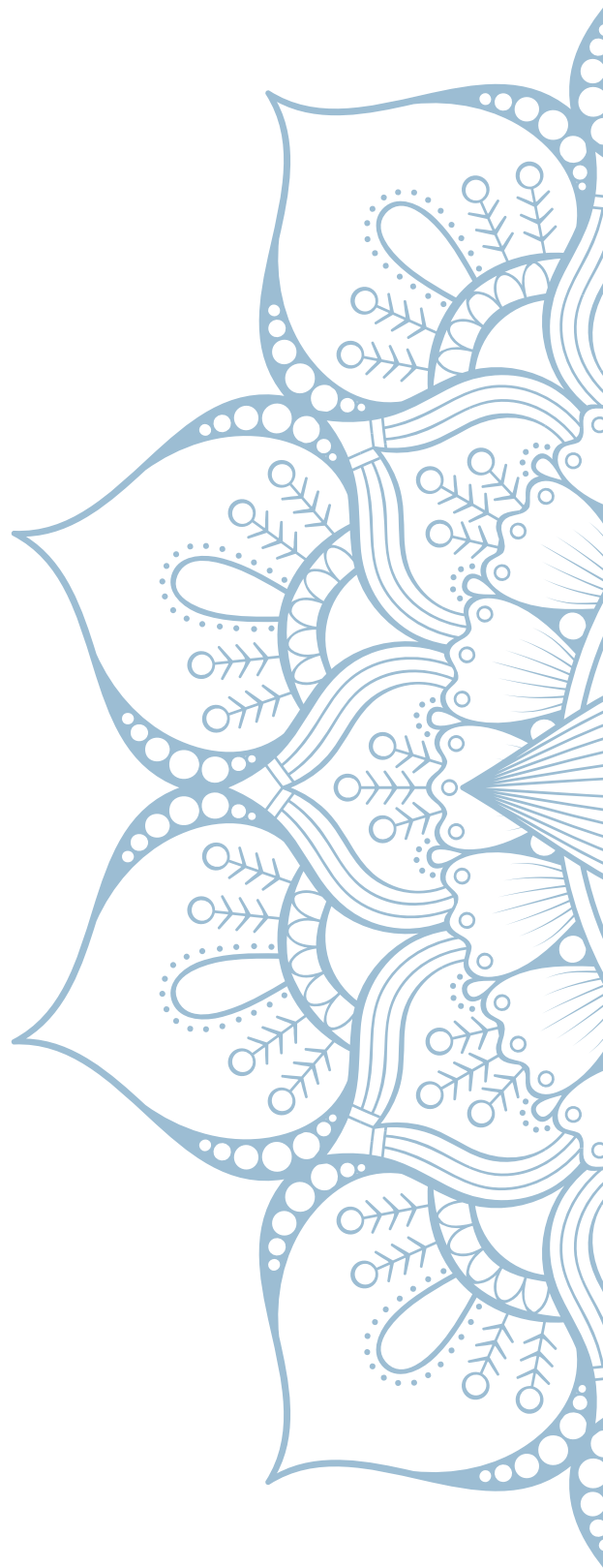
Kredietrisico

PC Uitvaart B.V. heeft geen significante concentraties van kredietrisico. Ondernemers dienen te voldoen aan de kredietwaardigheidstoets van PC Uitvaart B.V.. PC Uitvaart hanteert een krediettermijnen tussen de 14 en 30 dagen.

De liquide middelen staan uit bij banken die minimaal een A-rating hebben.

Liquiditeitsrisico

Dit is het risico dat PC Uitvaart B.V. op enig moment niet aan haar financiële verplichtingen jegens leveranciers en andere crediteuren kan voldoen, omdat activa niet snel genoeg verhandeld kunnen worden. PC Uitvaart B.V. maakt gebruik van kredietfaciliteiten. Voor zover noodzakelijk, worden nadere zekerheden verstrekt aan de bank voor het beschikbaar stellen van de kredietfaciliteiten. PC Uitvaart B.V. en Stichting PC Uitvaart Deposito hebben gedurende 2023 voldaan aan haar financiële verplichtingen jegens leveranciers en andere crediteuren.



TOELICHTING OP DE GECONSOLIDEERDE BALANS PER 31 DECEMBER 2023

1. Immateriële vaste activa

Het afschrijvingspercentage van de immateriële vaste activa is 20% per jaar. De mutaties in deze activa zijn in het onderstaande schema samengevat:

| | Software | Totaal 2023 |
|------------------------------|-----------------|------------------------|
| | € 1.000 | € 1.000 |
| Stand per 1 januari | | |
| Aanschafwaarde | 1.203 | 1.203 |
| Cumulatieve afschrijving | (990) | (990) |
| Boekwaarde | <u>213</u> | <u>213</u> |
| Mutaties: | | |
| Afschrijvingen | (159) | (159) |
| | <u>(159)</u> | <u>(159)</u> |
| Stand per 31 december | | |
| Aanschafwaarde | 1.203 | 1.203 |
| Cumulatieve afschrijving | (1.149) | (1.149) |
| Boekwaarde | <u>54</u> | <u>54</u> |

2. Materiële vaste activa

Het afschrijvingspercentage van de materiële vaste activa varieert tussen 2% en 20% per jaar. De mutaties in deze activa zijn in het onderstaande schema samengevat:

| | Gebouwen/ terreinen | Machines/ installaties | Overige bedrijfs- middelen | Materiële vaste activa in uitvoering | Totaal 2023 |
|-----------------------------------|------------------------|---------------------------|----------------------------------|--|----------------|
| | € 1.000 | € 1.000 | € 1.000 | € 1.000 | € 1.000 |
| Stand per 1 januari | | | | | |
| Aanschafwaarde | 48.046 | 4.811 | 4.458 | 226 | 57.541 |
| Cumulatieve afschrijving | (23.756) | (2.157) | (2.540) | - | (28.453) |
| Boekwaarde | <u>24.290</u> | <u>2.654</u> | <u>1.917</u> | <u>225</u> | <u>29.086</u> |
| Mutaties in de boekwaarden | | | | | |
| Investerings | 315 | 253 | 190 | 978 | 1.738 |
| Desinvesteringen | (2.920) | (26) | (128) | - | (3.074) |
| Afschrijving desinvesteringen | 1.843 | 24 | 121 | - | 1.989 |
| Afschrijvingen | (1.630) | (317) | (385) | - | (2.332) |
| | <u>(2.391)</u> | <u>(66)</u> | <u>(201)</u> | <u>978</u> | <u>(1.679)</u> |
| Stand per 31 december | | | | | |
| Aanschafwaarde | 45.442 | 5.038 | 4.520 | 1.205 | 56.205 |
| Cumulatieve afschrijving | (23.542) | (2.450) | (2.804) | - | (28.796) |
| Boekwaarde | <u>21.900</u> | <u>2.588</u> | <u>1.716</u> | <u>1.205</u> | <u>27.408</u> |

De gronden van de uitvaartcentra zijn grotendeels in erfpacht verkregen. Onder Gebouwen en terreinen is mede een aula van Crematorium en Uitvaartcentrum Zaanstad begrepen waarvoor een doorlopend recht van opstal is verkregen. Ook op de grond van Herdenkingspark Westgaarde is een afgekocht recht van erfpacht van toepassing. Voor de overige opstallen is sprake van eigen grond.

Voor de op het onroerend goed verstrekte zekerheden wordt verwezen naar het genoemde onder de langlopende schulden aan kredietinstellingen (zie pagina 29).

De vooruitbetalingen op de activa die staan vermeld onder de materiële vast activa in uitvoering betreffen kosten die zijn gemaakt voor de renovatie van het dak van Crematorium Westgaarde (€ 728.000) en de geplande verbouwing van Crematorium en Uitvaartcentrum Zaanstad (€ 425.000).

In verband met de verbouwing van Crematorium en Uitvaartcentrum Zaanstad heeft er een waardevermindering plaatsgevonden (€ 1.083.000) van het gebouw en de inventaris.

9. Overige vorderingen

Deze post is als volgt te specificeren:

| | <u>2023</u> | <u>2022</u> |
|---------------------------------|--------------|--------------|
| | € 1.000 | € 1.000 |
| Nog te factureren omzet | 1.427 | 1.192 |
| Nog te ontvangen rente | 39 | 4 |
| Vooruitbetaalde pensioenpremies | (6) | (6) |
| Overigen | 251 | 258 |
| | <u>1.711</u> | <u>1.448</u> |

De kortlopende vorderingen hebben een looptijd van minder dan 1 jaar.

10. Liquide middelen

In de liquide middelen is een bouwdepot in begrepen van € 12.636.000. Dit heeft betrekking op de investeringen in materiële vaste activa, in het bijzonder de renovaties van Crematorium Zaanstad en Begraafplaats en Crematorium Westgaarde. In 2024 en 2025 zullen onttrekkingen uit het bouwfonds plaatsvinden. De overige liquide middelen zijn vrijbesteedbaar.

Financiële vaste activa

3. Deelnemingen

Deze post betreft de volgende niet-geconsolideerde deelnemingen aangezien dit joint-ventures betreffen.

| | Begraafplaatsen en Crematorium Almere B.V. | Samenwerking Crematorium B.V. | Crematorium en uitvaartcentrum Alkmaar B.V. | Totaal |
|-----------------------------------|--|-------------------------------------|---|--------------|
| Stand per 1 januari 2022 | 1.101 | 5.149 | 754 | 7.004 |
| Resultaat en agio 2022 | 450 | -455 | 311 | 305 |
| Stand per 1 januari 2023 | 1.551 | 4.694 | 1.065 | 7.309 |
| Agiouitkeringen | - | (250) | (750) | (1.000) |
| Resultaat boekjaar | 293 | 236 | 289 | 818 |
| Stand per 31 december 2023 | <u>1.844</u> | <u>4.680</u> | <u>603</u> | <u>7.127</u> |

4. Beleggingen

In 2023 zijn de beleggingen verkocht die een overwegend langdurig karakter hadden.

Het waardeverloop van de beleggingen was in 2023, uitgesplitst naar passief en actief beleid, als volgt:

| Beleggingen passief beleid | Obligaties | Obligatie- fondsen | Aandelen | Totaal |
|---------------------------------------|--------------|-----------------------|----------------|-----------------|
| | € 1.000 | € 1.000 | € 1.000 | € 1.000 |
| Stand per 1 januari 2023 | 477 | 1.868 | 9.322 | 11.667 |
| Bij: aankopen/verstrekkingen | - | - | - | - |
| Af: verkopen/aflossingen | (475) | (1.882) | (10.291) | (12.649) |
| Bij/af: koersresultaten gerealiseerd | (2) | 15 | 969 | 981 |
| Bij/af: koersresultaat ongerealiseerd | - | - | - | - |
| Totale mutatie | <u>(477)</u> | <u>(1.868)</u> | <u>(9.322)</u> | <u>(11.667)</u> |
| Totaal per 31 december | - | - | - | - |

| Beleggingen actief beleid | Obligaties | Aandelen | Totaal |
|---------------------------------------|-------------------|-----------------|---------------|
| | € 1.000 | € 1.000 | € 1.000 |
| Stand per 1 januari 2023 | - | - | - |
| Bij: aankopen/verstrekkingen | 8.390 | 8.905 | 17.294 |
| Af: verkopen/aflossingen | (891) | (1.297) | (2.188) |
| Bij/af: koersresultaten gerealiseerd | (8) | 34 | 26 |
| Bij/af: koersresultaat ongerealiseerd | 257 | 296 | 554 |
| Totale mutatie | 7.748 | 7.938 | 15.686 |
| Totaal per 31 december 2023 | 7.748 | 7.938 | 15.686 |
| Verrijgingsprijs | 7.462 | 7.642 | 15.104 |

In 2023 heeft een transitie van de beleggingsportefeuille plaatsgevonden van een passief naar een actief beleggingsbeleid waarmee de gelden van depositanten op een maatschappelijk verantwoorde, duurzame en goed gespreide wijze worden belegd. Deze transitie leidde tot de verkoop van de passieve beleggingsportefeuille met een verkoopwaarde van € 12.174.000 en aankoop van nieuwe beleggingen in aandelen en obligaties met een totale waarde van € 14.571.000 als ook het afsluiten kortlopende termijndeposito's. In 2023 is met de transitie een koersresultaat gerealiseerd van € 983.000. De obligaties die onderdeel waren van het passieve beleggingsbeleid zijn tot het einde van de looptijd aangehouden.

| 5. Leningen | Lening Almere |
|-----------------------------------|----------------------|
| | € 1.000 |
| Stand per 1 januari 2023 | 2.000 |
| Bij: kortlopend deel | 200 |
| Totaal per 1 januari | <u>2.200</u> |
| Af: aflossingen | (200) |
| Totaal per 31 december | <u>2.000</u> |
| Af: kortlopend deel | (200) |
| Stand per 31 december 2023 | <u><u>1.800</u></u> |

Leningen

Op 16 januari 2006 is een hypothecaire geldlening van € 3.140.000 verstrekt aan Begraafplaatsen & Crematorium Almere B.V.

Op 19 december 2011 is de lening verhoogd met € 2.321.000 op basis van dezelfde voorwaarden.

Het interestpercentage bedraagt 5,5%.

6. Latente belastingvorderingen

De latente belastingvorderingen is het gevolg van een fiscaal hogere waardering van materiele vaste activa.

Onderstaand wordt het verloop van de post in 2023 toegelicht:

| | |
|--|-------------------|
| | € 1.000 |
| Stand per 1 januari 2023 | 666 |
| Mutatie: wijziging waardering en afstoten activa | (323) |
| Stand per 31 december 2023 | <u><u>344</u></u> |

Vorderingen**7. Debiteuren**

De post debiteuren is als volgt te specificeren:

| | <u>2023</u> | <u>2022</u> |
|-------------------------------|--------------|--------------|
| | € 1.000 | € 1.000 |
| Debiteuren | 1.166 | 1.356 |
| Voorziening voor oninbaarheid | (13) | (14) |
| | <u>1.153</u> | <u>1.342</u> |

8. Kortlopend deel leningen

Dit betreft het deel van de onder de financiële vaste activa opgenomen leningen dat naar verwachting in 2024 zal worden afgelost en dit bedraagt per 31 december 2023 € 200 (2022: € 200)

11. Groepsvermogen

Voor een toelichting op het eigen vermogen van PC Uitvaart B.V. en de aansluiting tussen het geconsolideerde en enkelvoudige vermogen wordt verwezen naar de toelichting bij de enkelvoudige jaarrekening. Het groepsvermogen is opgebouwd uit het vermogen van PC Uitvaart B.V. en Stichting PC Uitvaart Deposito. Het vermogen van de stichting staat niet ter vrije beschikking van PC Uitvaart B.V. en haar dochtermaatschappijen.

12. Voorzieningen

Het verloop van deze post gedurende de verslagperiode was als volgt:

| | <u>Stand</u> <u>1 januari 2023</u> | <u>Dotaties</u> | <u>Ont-</u> <u>trekkingen</u> | <u>Stand</u> <u>31 december 2023</u> |
|-------------------------------|---------------------------------------|-----------------|----------------------------------|---|
| | € 1.000 | € 1.000 | € 1.000 | € 1.000 |
| Latente belastingverplichting | 1.171 | (635) | - | 536 |
| Personeelsverplichtingen | 413 | - | 27 | 440 |
| Verzekeringsverplichtingen | 1.700 | 36 | (24) | 1.712 |
| Totaal | <u>3.284</u> | <u>(598)</u> | <u>2</u> | <u>2.687</u> |

Van de voorzieningen is een bedrag van € 2.627.000 als langlopend (langer dan een jaar) aan te merken.

Latente belastingverplichting

De voorziening latente belastingverplichtingen heeft betrekking op tijdelijke verschillen tussen de fiscale en commerciële waardering van de financiële vaste activa en voorziening verzekeringsverplichtingen.

Personeelsverplichtingen

De voorziening personeelsverplichtingen heeft betrekking op toekomstige jubileumuitkeringen, alsmede een verplichte bijdrage in de uitvaartkosten van gepensioneerde werknemers.

Technische voorziening verzekeringsverplichtingen

De portefeuille bestaat uit natura somverzekeringen. Op verzoek van PC Uitvaart Verzekeringen heeft De Nederlandsche Bank op 5 april 2019 per brief bevestigd dat het toezicht is ingetrokken.

De technische voorziening Natura somverzekeringen is als volgt te specificeren:

| | <u>2023</u> | <u>2022</u> |
|------------------------------|--------------|--------------|
| | € 1.000 | € 1.000 |
| Stand per 1 januari | 1.700 | 1.694 |
| Uitkering verzekeringen | (24) | (34) |
| Dotatie voorziening | 36 | 40 |
| Stand per 31 december | <u>1.712</u> | <u>1.700</u> |

De voorziening voor deze verzekeringen is uitgevoerd op basis van de overlevingstafel GB 2000-2005, zonder leeftijdscorrecties. Als sterftkans in de genoemde overlevingstafel is het gemiddelde genomen van de sterftkans voor mannen uit de GBM 2000-2005 en die voor vrouwen uit de GBV 2000-2005. De gebruikte rekenrente voor zowel de lasten als de baten bedraagt 4%.

Voor een deel van de sommenverzekeringen is rekening gehouden met een jaarlijkse (enkelvoudige) indexatie van het verzekerd kapitaal met 2% conform de polisvoorwaarden.

Er is rekening gehouden met een voorziening voor administratiekosten. Er wordt van uitgegaan dat er een bedrag van € 0,25 van het verzekerd kapitaal per jaar benodigd is om de administratiekosten te dekken. Alle verzekeringen zijn inmiddels premievrij.

Langlopende schulden

13. Kredietinstellingen

De langlopende schulden aan kredietinstellingen zijn als volgt te specificeren:

| | saldo 31.12.2023 | saldo 31.12.2022 | looptijd tot | rente- percentage |
|------------------------------------|---------------------|---------------------|-----------------|----------------------|
| | € 1.000 | € 1.000 | | |
| Rabobank lening 1 | - | 4.400 | | |
| Lening Rabobank deel A | 2.000 | - | 2034 | 4,45% |
| Lening Rabobank deel B | 2.000 | - | 2034 | 4,35% |
| Lening Rabobank deel C | 6.318 | - | 2034 | 3,95% |
| Lening Rabobank deel D | 6.318 | - | 2034 | 4,25% |
| Overige leaseverplichtingen | 31 | 62 | 2026 | |
| | <u>16.666</u> | <u>4.462</u> | | |
| Kortlopende aflossingsverplichting | (857) | (434) | | |
| | <u>15.808</u> | <u>4.028</u> | | |

De kortlopende aflossingsverplichting is opgenomen onder de kortlopende schulden. De gehele aflossingsverplichting in de komende vijf jaar bedraagt € 4.159.000.

In 2023 is er een nieuw financiering gesloten bij de Rabobank. De totale financiering bedraagt € 17.135.000. Dit is opgedeeld in een krediet van € 500.000 en een lening bestaande uit vier delen.

Lening deel A betreft een geldlening van € 2.000.000 met een looptijd van 10 jaar. Op deze lening wordt maandelijks afgelost.

Lening deel B betreft een geldlening van € 2.000.000 met een looptijd van 10 jaar. Deze lening wordt aan het einde van de looptijd in één keer afgelost.

Lening deel C betreft een bouwdepo van € 6.317.500 met een looptijd van 10 jaar. Op deze lening wordt maandelijks afgelost.

Lening deel D betreft een bouwdepo van € 6.317.500 met een looptijd van 10 jaar. Deze lening wordt aan het einde van de looptijd in één keer afgelost.

Als zekerheid voor de financiering is een hypotheekrecht gevestigd op het onroerend goed van PC Uitvaart ten gunste van de Rabobank.

Tevens is als zekerheid verstrekt; verpanding van bepaalde vorderingen met rechten, huurpenningen, vorderingen op derden en inventaris.

Met Rabobank is als financieringsvoorwaarde een EBITDA afgesproken van minimaal € 3.700.000 voor het eerste jaar. Deze EBITDA loopt in 4 jaar op naar minimaal € 4.800.000.

De leaseverplichtingen betreffen het wagenpark en zonnepanelen. Voor de financiering van het wagenpark zijn er overeenkomsten afgesloten bij Ford Credit. Deze hebben per 31 december 2023 een resterend looptijd van 2 jaar. De totale resterende verplichting uit hoofde van deze overeenkomst bedraagt € 25.000. Van deze verplichting heeft € 17.000 een looptijd korter dan een jaar.

De overeenkomst voor lease van de zonnepanelen heeft per 31 december 2023 een resterend looptijd van 1 jaar.

De totale resterende verplichting uit hoofde van deze overeenkomst bedraagt € 8.000. Van deze verplichting heeft € 8.000 een looptijd korter dan een jaar.

14. Bouwfondsobligaties

| | <u>2023</u> | <u>2022</u> |
|------------------------------|-------------|-------------|
| | € 1.000 | € 1.000 |
| Stand per 1 januari | 64 | 74 |
| Aflossingen | <u>(10)</u> | <u>(10)</u> |
| Stand per 31 december | <u>54</u> | <u>64</u> |

Dit betreft door leden opgenomen obligaties, elk groot € 11,34. Aflossing vindt uitsluitend plaats na overlijden, mits een aan de PC Uitvaart B.V. gelieerde uitvaartonderneming de uitvaart heeft verzorgd. Naar verwachting is een substantieel deel van de obligatiehouders reeds overleden zonder dat nabestaanden de obligatie hebben gedeclareerd. Naar verwachting heeft € 4.000 van de schuld een looptijd van meer dan vijf jaar.

15. Vooruitontvangen huur en onderhoud graven

De post vooruitontvangen huur en onderhoud graven heeft betrekking op gefactureerde bedragen met een meerjarig karakter die als een langlopende verplichting worden verantwoord en toegerekend aan de periode waarop zij betrekking hebben. De looptijd van de vooruitontvangen huur en onderhoud bedraagt 5, 10 of 20 jaar. Het verloop van deze post over de verslagperiode was als volgt:

| | <u>2023</u> | <u>2022</u> |
|---------------------------------------|--------------|--------------|
| | € 1.000 | € 1.000 |
| Stand per 1 januari | 5.962 | 6.109 |
| Ontvangen huur en onderhoud | <u>166</u> | <u>(147)</u> |
| | 6.128 | 5.962 |
| Kortlopend deel vooruitontvangen huur | <u>871</u> | <u>860</u> |
| Stand per 31 december | <u>5.257</u> | <u>5.102</u> |

Van de vooruitontvangen huur en onderhoud heeft € 871.000 een looptijd korter dan 1 jaar. € 2.612.000 heeft een looptijd tussen 1 en 5 jaar. € 2.645.000 heeft een looptijd langer dan 5 jaar.

16. Deposanten

In het verslagjaar is op de producten van PC AfscheidSparen 1% tot 2% variabele rente vergoed (2022: 1-2 %). Op de overige depositorekeningen werd 2% ("top") en 4% ("vast") rente vergoed over 2023. Het verloop gedurende het verslagjaar was als volgt:

| | <u>2023</u> | <u>2022</u> |
|--|----------------------|----------------------|
| | € 1.000 | € 1.000 |
| Stand per 1 januari | 13.901 | 14.366 |
| Bij: kortlopend deel verplichting | 1.421 | 1.596 |
| Totale verplichting depositanten per 1 januari | <u>15.322</u> | <u>15.962</u> |
| Mutaties in boekjaar | | |
| Bij: (bij)stortingen en overige mutaties | 578 | 645 |
| rentevergoeding | 351 | 239 |
| | <u>929</u> | <u>884</u> |
| Af: uitkeringen | <u>(1.640)</u> | <u>(1.524)</u> |
| | (1.640) | (1.524) |
| Totale verplichting depositanten per 31 december | 14.611 | 15.322 |
| Af: kortlopend deel verplichting | (1.327) | (1.421) |
| Stand per 31 december | <u><u>13.285</u></u> | <u><u>13.901</u></u> |

Op basis van actuariële berekeningen is de verwachting dat € 5.658.000 van het kapitaal binnen 5 jaar moet worden uitgekeerd. Van de verplichtingen aan de depositanten heeft € 8.954.000 een verwachte looptijd van langer dan vijf jaar.

17. Kortlopende aflossingsverplichting langlopende schulden

Deze post heeft een looptijd tot één jaar en is als volgt te specificeren:

| | <u>31.12.2023</u> | <u>31.12.2022</u> |
|-------------------------------|-------------------|-------------------|
| | € 1.000 | € 1.000 |
| Rabobank 38.35.974.017 | - | 400 |
| Lening Rabobank 00.50.248.836 | 200 | - |
| Lening Rabobank 00.50.248.838 | 632 | - |
| Leaseverplichtingen | 25 | 34 |
| | <u>857</u> | <u>434</u> |

18. Belastingen en sociale lasten

Deze post is als volgt te specificeren:

| | <u>31.12.2023</u> | <u>31.12.2022</u> |
|--------------------------------|-------------------|-------------------|
| | € 1.000 | € 1.000 |
| Omzetbelasting | 18 | 10 |
| Vennootschapsbelasting | 184 | 160 |
| Loonheffing en sociale premies | 280 | 265 |
| | <u>483</u> | <u>435</u> |

19. Overige schulden

De overige kortlopende schulden zijn als volgt te specificeren:

| | <u>31.12.2023</u> | <u>31.12.2022</u> |
|--|-------------------|-------------------|
| | € 1.000 | € 1.000 |
| Nettolonen, vakantiegeld en niet opgenomen vakantiedagen | 718 | 565 |
| Te betalen rentelasten | 2 | 7 |
| Te betalen accountantskosten | 38 | 50 |
| Overlopende passiva | (70) | (150) |
| Te betalen overuren | 80 | 73 |
| Overigen | 42 | 37 |
| | <u>811</u> | <u>582</u> |

De kortlopende schulden hebben een looptijd van minder dan 1 jaar.

Niet in de balans opgenomen verplichtingen en activa

De vennootschap heeft per 31 december 2023 de volgende niet in de balans opgenomen activa en verplichtingen op zich genomen:

- Door de vennootschap zijn verplichtingen aangegaan uit hoofde van lease- en huurovereenkomsten. De overeenkomsten hebben voornamelijk betrekking op vervoermiddelen en onroerende zaken.
- De overeenkomsten voor lease van het wagenpark hebben per 31 december 2023 een resterende looptijd van 1 en 4 jaar. De totale verplichting uit hoofde van deze overeenkomsten bedraagt € 323.000. Van deze verplichting heeft € 189.000 een looptijd korter dan een jaar. Voor € 134.000 heeft een looptijd tussen 1 en 4 jaar.
- De overeenkomst voor lease van de audiovisuele apparatuur heeft per 31 december 2023 een resterende looptijd van 4 jaar. De totale resterende verplichting uit hoofde van deze overeenkomst bedraagt € 708.000. Van deze verplichting heeft € 490.000 een looptijd tussen 1 en 4 jaar en € 218.000 een looptijd korter dan een jaar.
- In 2023 is er besloten om deel te nemen in het 747 Stuyvesant VIII fonds. Dit betreft een Luxemburgs feederfonds dat door 747 Capital is Voor deze deelname is er een toezegging gedaan van \$ 300.000 (€ 277.421). De eerste stortingen in dit fonds zullen plaats vinden in januari 2024. Deelname aan dit fonds valt binnen de categorie alternatieve beleggingen, zoals vermeld in het beleggingsstatuut van Stichting PC Uitvaart Deposito.

De vennootschap maakt deel uit van een fiscale eenheid vennootschapsbelasting en omzetbelasting samen met

- PC Uitvaart Begeleiding B.V.
- PC Uitvaartlocaties B.V.
- PC Uitvaart Verzekeringen N.V.

Gebeurtenissen na balansdatum

Er hebben zich geen gebeurtenissen na balansdatum voorgedaan die nadere informatie geven over de feitelijke situatie per balansdatum.

TOELICHTING OP DE GECONSOLIDEERDE WINST- EN VERLIESREKENING OVER 2023

20. Netto-omzet

De brutomarge bestaat uit het verschil tussen de voor de verzorgde uitvaarten in rekening gebrachte bedragen verminderd met de direct aan de omzet toe te rekenen kosten (kosten van de omzet).

21. Resultaat technische rekening verzekeringsbedrijf

De post resultaat technische rekening verzekeringsbedrijf is als volgt te specificeren:

Wijziging technische voorziening

| | <u>2023</u> | <u>2022</u> |
|---|-------------|-------------|
| | € 1.000 | € 1.000 |
| Uitkeringen | (24) | (34) |
| Wijziging technische voorziening eigen rekening | <u>(12)</u> | <u>(6)</u> |
| | (36) | (40) |

De beleggingsresultaten en bedrijfskosten die aan het resultaat van de technische rekening kunnen worden toegerekend zijn elders verantwoord.

22. Personeelskosten

De specificatie van de personeelskosten is als volgt:

| | <u>2023</u> | <u>2022</u> |
|--------------------------|---------------|--------------|
| | € 1.000 | € 1.000 |
| Lonen en salarissen | 7.821 | 7.346 |
| Sociale lasten | 1.140 | 1.072 |
| Pensioenlasten | 762 | 692 |
| Overige personeelskosten | <u>552</u> | <u>478</u> |
| | <u>10.275</u> | <u>9.589</u> |

Gedurende het verslagjaar waren er in Nederland gemiddeld 131 werknemers (2022: 127) in dienst op basis van een volledige dagtaak. Buiten Nederland waren er gemiddeld 0 (2022: 0) werknemers in dienst op basis van een volledige dagtaak. Er is geen indeling naar activiteit.

23. Afschrijvingen

De specificatie van de afschrijvingen luidt:

| | <u>2023</u> | <u>2022</u> |
|--|--------------|--------------|
| | € 1.000 | € 1.000 |
| Afschrijving immateriële vaste activa | 159 | 241 |
| Afschrijving gebouwen en terreinen | 1.630 | 1.647 |
| Afschrijving machines en installaties | 317 | 312 |
| Afschrijving overige bedrijfsmiddelen | 385 | 345 |
| Resultaat afstoting materiële vaste activa | 1.085 | - |
| | <u>3.576</u> | <u>2.544</u> |

24. Overige algemene beheerkosten

De overige algemene beheerkosten zijn als volgt te specificeren:

| | <u>2023</u> | <u>2022</u> |
|---------------------|--------------|--------------|
| | € 1.000 | € 1.000 |
| Huisvestingskosten | 3.425 | 3.116 |
| Marketingkosten | 556 | 597 |
| Kantoorkosten | 1.023 | 849 |
| Reis- en autokosten | 663 | 652 |
| Algemene kosten | 1.279 | 858 |
| | <u>6.946</u> | <u>6.073</u> |

De accountantskosten die in de algemene kosten zijn opgenomen, kunnen als volgt gespecificeerd worden:

| | <u>2023</u> | <u>2022</u> |
|-------------------------|-------------|-------------|
| | € 1.000 | € 1.000 |
| Controle jaarrekeningen | 149 | 157 |
| Fiscale adviezen | 64 | - |
| | <u>213</u> | <u>157</u> |

Financiële baten en -lasten**25. Opbrengsten uit beleggingen**

Deze post betreft gerealiseerde en onrealiseerde opbrengsten uit de beleggingsportefeuille bestaande uit obligaties, aandelen en leningen.
De specificatie van de post is als volgt:

| | <u>2023</u> | <u>2022</u> |
|---|--------------|----------------|
| | € 1.000 | € 1.000 |
| Interest- en dividendopbrengsten | 192 | 84 |
| Gerealiseerde waardeveranderingen passieve beleggingsportefeuille | 981 | 189 |
| Gerealiseerde waardeveranderingen active beleggingsportefeuille | 26 | - |
| Ongerealiseerde waardeveranderingen | 554 | (2.157) |
| | <u>1.753</u> | <u>(1.885)</u> |

26. Overige rentebaten en -lasten

Deze post is als volgt te specificeren:

| | <u>2023</u> | <u>2022</u> |
|-------------------------------------|--------------|--------------|
| | € 1.000 | € 1.000 |
| Rentelasten depositanten | (351) | (239) |
| Overige financiële baten en -lasten | 27 | (62) |
| | <u>(324)</u> | <u>(302)</u> |

27. Belastingen

De post belastingen volgens de resultatenrekening is als volgt te specificeren:

| | <u>2023</u> | <u>2022</u> |
|----------------------------------|--------------|-------------|
| | € 1.000 | € 1.000 |
| Fiscale eenheid PC Uitvaart B.V. | (121) | (272) |
| Stichting PC Uitvaart Deposito | (487) | 398 |
| | <u>(608)</u> | <u>125</u> |

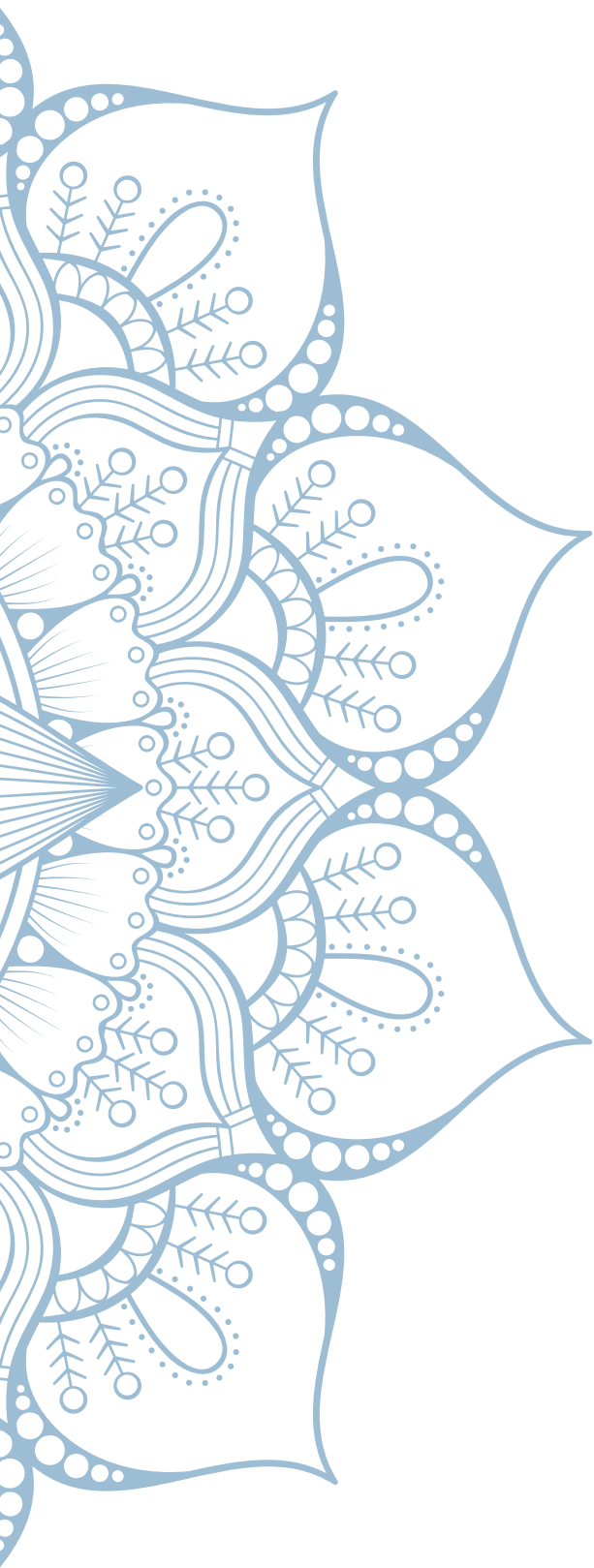
De belastinglast over het operationele resultaat 2023 bedraagt 23,4% bij het toepassen van een tarief van 25,8% waarbij 19% over de eerste € 200.000. De belastinglast over het operationele resultaat 2022 betrof 16,7% bij het toepassen van een tarief van 25,8% waarbij 15% over de eerste € 395.000. De effectieve belastinglast in 2023 bedraagt 34,9% ten opzichte van 20,1% in 2022. Dit verschil wordt veroorzaakt door de vrijval van belastinglatenties die betrekking hebben op de fiscale waardering van het onroerend goed.

Begraafplaatsen & Crematorium Almere B.V., Samenwerking Crematorium B.V., Crematorium en uitvaartcentrum Alkmaar B.V. en Stichting PC Uitvaart Deposito maken geen deel uit van de fiscale eenheid vennootschapsbelasting.

Bestuurders en leden Raad van Commissarissen

Bezoldiging

| | <u>2023</u> | <u>2022</u> |
|---|-------------|-------------|
| | € 1.000 | € 1.000 |
| Bestuurders | 315 | 391 |
| Commissarissen en overige toezichthouders | 150 | 103 |
| | <u>465</u> | <u>494</u> |



The background is a light blue gradient with numerous white, 3D-style numbers and symbols scattered across it. The numbers range from 0 to 9, and there are also symbols like a plus sign, a dollar sign, and a percent sign. The numbers are of various sizes and orientations, creating a sense of movement and data.

**ENKELVOUDIGE BALANS
EN RESULTATENREKENING 2023**

Enkelvoudige balans per 31 december 2023
(voor resultaatverdeling)

ACTIVA

| | <u>31.12.2023</u> | | <u>31.12.2022</u> | |
|--|-------------------|---------------|-------------------|---------------|
| | € 1.000 | € 1.000 | € 1.000 | € 1.000 |
| Vaste activa | | | | |
| Immateriële vaste activa 28. | | | | |
| Software | 39 | 39 | 179 | 179 |
| Materiële vaste activa 29. | | | | |
| Bedrijfsgebouwen en -terreinen | 15.697 | | 16.840 | |
| Installaties | 1.518 | | 739 | |
| Overige bedrijfsmiddelen | 976 | | 648 | |
| Materiële vaste activa in uitvoering | 27 | | 4 | |
| | | 18.218 | | 18.231 |
| Financiële vaste activa | | | | |
| Deelnemingen in groepsmaatschappijen 30. | 22.137 | | 64.404 | |
| Vorderingen op maatschappijen waarin wordt deelgenomen | 200 | | 250 | |
| Latente belastingvordering | 103 | | 176 | |
| | | 22.440 | | 64.830 |
| Vlottende activa | | | | |
| Vorderingen | | | | |
| Belastingen en sociale lasten | 631 | | 157 | |
| Overige vorderingen | 166 | | 87 | |
| | | 797 | | 244 |
| Liquide middelen | | 16.445 | | - |
| | | <u>57.939</u> | | <u>83.483</u> |

Enkelvoudige balans per 31 december 2023

(voor resultaatverdeling)

PASSIVA

| | <u>31.12.2023</u> | | <u>31.12.2022</u> | |
|---|-------------------|---------------|-------------------|---------|
| | € 1.000 | € 1.000 | € 1.000 | € 1.000 |
| Eigen vermogen 32. | | | | |
| Eigen vermogen | | 21.448 | | 20.481 |
| Voorzieningen | | | | |
| Latente belastingverplichtingen | 262 | | 675 | |
| Overige voorzieningen | 112 | | 94 | |
| | | <u>376</u> | <u>769</u> | |
| Langlopende schulden | | | | |
| Kredietinstellingen | 15.786 | | 3.985 | |
| Bouwfondsobligaties | 54 | | 64 | |
| Achtergestelde leningen 33. | 1.500 | | 1.500 | |
| Verbonden maatschappij 34. | 4.400 | | 4.750 | |
| | | <u>21.740</u> | <u>10.299</u> | |
| Kortlopende schulden | | | | |
| Kortlopende aflossingsverplichting van langlopende schulden | 856 | | 434 | |
| Kortlopende schulden aan kredietinstellingen | - | | 44 | |
| Schulden aan groepsmaatschappijen | 12.666 | | 50.367 | |
| Schulden aan verbonden maatschappijen 35. | 569 | | 482 | |
| Crediteuren | 87 | | 172 | |
| Belastingen en sociale lasten | 99 | | 149 | |
| Overige schulden | 98 | | 286 | |
| | | <u>14.376</u> | <u>51.934</u> | |
| | | <u>57.939</u> | <u>83.483</u> | |

Enkelvoudige winst- en verliesrekening over 2023

| | <u>2023</u> | <u>2022</u> |
|---|-------------|--------------|
| | € 1.000 | € 1.000 |
| Resultaat uit deelnemingen (na belasting) | 2.039 | 2.029 |
| Overige resultaten (na belasting) | (1.073) | (326) |
| Netto-resultaat ³⁶ | <u>966</u> | <u>1.703</u> |

TOELICHTING OP DE ENKELVOUDIGE BALANS EN WINST- EN VERLIESREKENING

Algemeen

Voor de toegepaste grondslagen van waardering en bepaling van het resultaat wordt verwezen naar de toelichting op de geconsolideerde balans en winst- en verliesrekening.

Voor zover posten uit de enkelvoudige balans hierna niet nader worden toegelicht, wordt verwezen naar de toelichting op de geconsolideerde balans.

Publicatie

De vennootschap heeft voor de volgende vennootschappen aansprakelijkheidsverklaringen afgegeven als bedoeld in artikel 403, BW 2:

- PC Uitvaart Begeleiding B.V. te Amsterdam;
- PC Uitvaartlocaties B.V. te Amsterdam.
- PC Uitvaart Verzekeringen N.V. te Amsterdam.

28. Immateriële vaste activa

Het afschrijvingspercentage van de immateriële vaste activa is 20% per jaar. De mutaties in deze activa zijn in het onderstaande schema samengevat:

| | Software | Totaal 2023 |
|-----------------------------------|-----------------|------------------------|
| | € 1.000 | € 1.000 |
| Stand per 1 januari 2023 | | |
| Aanschafwaarde | 1.104 | 1.104 |
| Cumulatieve afschrijving | (926) | (926) |
| Boekwaarde | <u>179</u> | <u>179</u> |
| Mutaties in de boekwaarden | | |
| Afschrijvingen | (139) | (139) |
| | <u>(139)</u> | <u>(139)</u> |
| Stand per 31 december 2023 | | |
| Aanschafwaarde | 1.104 | 1.104 |
| Cumulatieve afschrijving | (1.065) | (1.065) |
| Boekwaarde | <u>39</u> | <u>39</u> |

29. Materiële vaste activa

Het afschrijvingspercentage van de materiële vaste activa varieert tussen 2% en 20% per jaar. De mutaties in deze activa zijn in het onderstaande schema samengevat:

| | Gebouwen/ terreinen | Installaties | Overige bedrijfs- middelen | Materiële vaste activa in uitvoering | Totaal |
|-----------------------------------|--------------------------------|---------------------|---|---|---------------|
| | € 1.000 | € 1.000 | € 1.000 | € 1.000 | € 1.000 |
| Stand per 1 januari 2023 | | | | | |
| Aanschafwaarde | 31.420 | 1.763 | 948 | 4 | 34.135 |
| Cumulatieve afschrijving | (14.580) | (1.023) | (301) | - | (15.904) |
| Boekwaarde | <u>16.840</u> | <u>739</u> | <u>648</u> | <u>4</u> | <u>18.231</u> |
| Mutaties in de boekwaarden | | | | | |
| Investerings | 1.875 | 1.229 | 1.650 | 23 | 4.778 |
| Desinvesteringen | (3.424) | (6) | (31) | - | (3.461) |
| Afschrijvingen desinvesteringen | 2.085 | 6 | 16 | - | 2.107 |
| Afschrijvingen | (1.679) | (451) | (1.307) | - | (3.437) |
| | <u>(1.143)</u> | <u>778</u> | <u>328</u> | <u>23</u> | <u>(13)</u> |
| Stand per 31 december 2023 | | | | | |
| Aanschafwaarde | 29.871 | 2.986 | 2.568 | 27 | 35.452 |
| Cumulatieve afschrijving | (14.174) | (1.468) | (1.592) | - | (17.234) |
| Boekwaarde | <u>15.697</u> | <u>1.518</u> | <u>976</u> | <u>27</u> | <u>18.218</u> |

De investeringen in overige bedrijfsmiddelen betreffen investeringen in ICT middelen.

Financiële vaste activa**30. Deelnemingen in groepsmaatschappijen**

Het verloop van de deelnemingen was in de verslagperiode als volgt:

| | <u>2023</u> | <u>2022</u> |
|--|----------------------|----------------------|
| | € 1.000 | € 1.000 |
| Netto vermogenswaarde per 1 januari | <u>64.404</u> | <u>63.323</u> |
| Mutatie: | | |
| Ontvangen interim dividend | (44.306) | (1.000) |
| Vrijval reservering oud aandeelhouders Vredenhof | - | 52 |
| Resultaat deelnemingen | 2.039 | 2.029 |
| Netto vermogenswaarde per 31 december | <u><u>22.137</u></u> | <u><u>64.404</u></u> |

In 2023 zijn de rekening-courant verhoudingen afgewikkeld met een interim dividend uitkering tussen PC Uitvaart B.V., PC Uitvaart Begeleiding B.V. en PC Uitvaartlocaties B.V..

| Naam, vestigingsplaats | Aandeel in geplaatst kapitaal in % |
|--|---|
| Volledig geconsolideerd | |
| PC Uitvaart Begeleiding B.V., Amsterdam | 100% |
| PC Uitvaartlocaties B.V., Amsterdam | 100% |
| Overige deelnemingen, gewaardeerd op nettovermogenswaarde | |
| Begraafplaatsen en Crematorium Almere B.V., Almere | 50% |
| Samenwerking Crematorium B.V., Alkmaar | 50% |
| Crematorium en Uitvaartcentrum Alkmaar B.V., Alkmaar | 50% |

32. Vorderingen

| | <u>31.12.2023</u> | <u>31.12.2022</u> |
|---|-------------------|-------------------|
| | € 1.000 | € 1.000 |
| Rekening-courant met Begraafplaatsen en Crematorium Almere B.V. | 200 | 250 |

32. Eigen vermogen

| | <u>Geplaatst/ en gestort kapitaal</u> | <u>Agio- reserve</u> | <u>Wettelijke reserves</u> | <u>Overige reserves</u> | <u>Resultaat boekjaar</u> | <u>Totaal</u> |
|---------------------------------|---|--------------------------|--------------------------------|-----------------------------|-------------------------------|----------------------|
| | € 1.000 | € 1.000 | € 1.000 | € 1.000 | € 1.000 | € 1.000 |
| Stand per 1 januari 2023 | <u>19</u> | <u>6.157</u> | <u>2.590</u> | <u>10.573</u> | <u>1.142</u> | <u>20.481</u> |
| Mutaties: | | | | | | |
| Resultaat boekjaar | - | - | - | - | 966 | 966 |
| Aandeel resultaat deelneming | - | - | 818 | - | (818) | - |
| Stand 31 december 2023 | <u><u>19</u></u> | <u><u>6.157</u></u> | <u><u>3.408</u></u> | <u><u>10.573</u></u> | <u><u>1.290</u></u> | <u><u>21.448</u></u> |

De wettelijke reserve heeft betrekking op deelnemingen waarbij PC Uitvaart slechts gedeeltelijke zeggenschap heeft. Uitkering van vermogen uit deze vennootschappen is niet direct afdwingbaar door PC Uitvaart B.V..

32. Eigen vermogen

Het eigen vermogen is als volgt aan te sluiten met het groepsvermogen in de geconsolideerde jaarrekening:

| | PC Uitvaart B.V. | Stichting PC Uitvaart Deposito | Groepsvermogen |
|-----------------------------|----------------------|-----------------------------------|----------------------|
| | € 1.000 | € 1.000 | € 1.000 |
| Stand per 01-01-2023 | <u>20.481</u> | <u>9.699</u> | <u>30.180</u> |
| Resultaat 2023 | 966 | 990 | 1.956 |
| Stand per 31-12-2023 | <u><u>21.448</u></u> | <u><u>10.689</u></u> | <u><u>32.137</u></u> |

Omdat Stichting PC Uitvaart Deposito in wettelijke zin geen deelneming is van PC Uitvaart B.V. is het vermogen van de stichting niet beschikbaar voor het nakomen van betalingsverplichtingen aan crediteuren en andere schuldeisers van PC Uitvaart B.V. en haar dochtervennootschappen.

33. Achtergestelde leningen

| | Stichting PC Uitvaart Deposito |
|-----------------------------|-----------------------------------|
| | € 1.000 |
| Stand per 31-12-2022 | <u>1.500</u> |
| Aflossingen | - |
| Stand per 31-12-2023 | <u><u>1.500</u></u> |

Op 30 juni 2015 heeft Stichting PC Uitvaart Deposito een lening van € 6,4 miljoen tegen een rente van 6,5% per jaar verstrekt aan PC Uitvaart B.V. De restant hoofdsom van € 1,5 miljoen is verschuldigd per 31 december 2025. Indien het eigen vermogen van Stichting PC Uitvaart Deposito lager is dan het uitstaande bedrag van de achtergestelde lening dient PC Uitvaart B.V. extra af te lossen tot het eigen vermogen van de stichting. Deze lening is aan de Rabobank achtergesteld.

34. Schulden aan groepsmaatschappijen

De schulden aan groepsmaatschappijen zijn als volgt te specificeren:

| | <u>2023</u> | <u>2022</u> |
|--|---------------------|---------------------|
| | € 1.000 | € 1.000 |
| Lening Stichting PC Uitvaart Deposito | 3.750 | 4.000 |
| Hypothecaire lening Stichting PC Uitvaart Deposito | <u>1.000</u> | <u>1.100</u> |
| | 4.750 | 5.100 |
| Kortlopend deel | <u>(350)</u> | <u>(350)</u> |
| | <u><u>4.400</u></u> | <u><u>4.750</u></u> |

In 2018 heeft Stichting PC Uitvaart Deposito aan PC Uitvaart B.V. een lening van € 5.000.000 tegen een rentevergoeding van 4% verstrekt. Op 1 januari en 1 juli dient steeds € 125.000 op de lening afgelost te worden. De eerste aflossing was verschuldigd op 1 januari 2019. Als zekerheid voor het nakomen van de verplichtingen uit hoofde van deze lening is er ten gunste van Stichting PC Uitvaart Deposito pandrecht gevestigd op de aandelen Samenwerking Crematorium B.V. die PC Uitvaart B.V. in eigendom heeft.

Stichting PC Uitvaart Deposito heeft in 2015 een hypothecaire lening van € 1.900.000 tegen een rente van 4% verstrekt. Jaarlijks wordt op 1 januari en 1 juli € 50.000 afgelost. De eerste aflossing vond plaats op 1 januari 2016. Als zekerheid voor deze lening is er een hypothecaire inschrijving tot € 3.040.000 gevestigd op het voortdurende recht van erfpacht van een aan de gemeente Amsterdam in eigendom behorend perceel grond aan de Middenweg/Zaaiersweg te Amsterdam, met het zich daarop bevindende uitvaartcentrum.

35. Schulden aan verbonden maatschappijen

De kortlopende schulden met de verbonden maatschappijen zijn als volgt te specificeren:

| | <u>31.12.2023</u> | <u>31.12.2022</u> |
|--|-------------------|-------------------|
| | € 1.000 | € 1.000 |
| Rekening-courant met Stichting PC Uitvaart Deposito | 219 | 132 |
| Kortlopende schuld leningen Stichting PC Uitvaart Deposito | 350 | 350 |
| | <u>569</u> | <u>482</u> |

Niet uit de balans blijvende verplichtingen

De vennootschap heeft per 31 december 2023 de volgende niet in de balans opgenomen activa en verplichtingen op zich genomen:

- Door de vennootschap zijn verplichtingen aangegaan uit hoofde van lease- en huurovereenkomsten. De overeenkomsten hebben voornamelijk betrekking op vervoermiddelen en onroerende zaken.
- De overeenkomsten voor lease van het wagenpark hebben per 31 december 2023 een resterende looptijd van 1 en 4 jaar. De totale verplichting uit hoofde van deze overeenkomsten bedraagt € 323.000. Van deze verplichting heeft € 189.000 een looptijd korter dan een jaar. Voor € 134.000 heeft een looptijd tussen 1 en 4 jaar.
- De overeenkomst voor lease van de zonnepanelen heeft per 31 december 2023 een resterend looptijd van 1 jaar. De totale resterende verplichting uit hoofde van deze overeenkomst bedraagt € 8.000. Van deze verplichting heeft € 8.000 een looptijd korter dan een jaar.
- De overeenkomst voor lease van de audiovisuele apparatuur heeft per 31 december 2023 een resterend looptijd van 4 jaar. De totale resterende verplichting uit hoofde van deze overeenkomst bedraagt € 708.000. Van deze verplichting heeft € 490.000 een looptijd tussen 1 en 4 jaar en € 218.000 een looptijd korter dan een jaar.

De vennootschap maakt deel uit van een fiscale eenheid vennootschapsbelasting en omzetbelasting samen met

- PC Uitvaart Begeleiding B.V.
- PC Uitvaartlocaties B.V.
- PC Uitvaart Verzekeringen N.V.

Gebeurtenissen na balansdatum

Er hebben zich geen gebeurtenissen na balansdatum voorgedaan die nadere informatie geven over de feitelijke situatie per balansdatum.

36. Nettoresultaat

Het nettoresultaat is als volgt aan te sluiten met de geconsolideerde jaarrekening:

| | <u>2023</u> | <u>2022</u> |
|---------------------------------|--------------|-------------|
| | € 1.000 | € 1.000 |
| PC Uitvaart B.V. enkelvoudig | 966 | 1.703 |
| Stichting PC Uitvaart Deposito | 990 | (1.588) |
| PC Uitvaart B.V. geconsolideerd | <u>1.956</u> | <u>115</u> |

Voorstel resultaatbestemming

De directie heeft conform artikel 22 lid 1 van de statuten bepaald om het resultaat over 2023 ad. € 966.000 toe te voegen aan de algemene reserves.

Amsterdam, 7 mei 2024

PC Uitvaart B.V.

Bestuur

K. Schwartz

F.P. Franse

Raad van Commissarissen

A.I.M. van der Vossen
voorzitter

E. Blom-Groenink

J.C. Meeng

OVERIGE GEGEVENS

Statutaire bepaling resultaatbestemming

In artikel 22 van de statuten zijn de volgende bepalingen ten aanzien van de bestemming van het resultaat van de vennootschap opgenomen:

- 22.1 De directie is bevoegd een door haar vast te stellen deel van de winst die door vaststelling van de jaarrekening is bepaald separaat te reserveren. Uitkeringen ten laste van op grond van de voorgaande volzin gereserveerde winst, kunnen slechts worden gedaan door de Algemene vergadering op voorstel van de directie en nadat de raad van commissarissen goedkeuring aan dit voorstel heeft verleend.
- 22.2 De Algemene vergadering is bevoegd tot bestemming van de winst die door vaststelling van de jaarrekening is bepaald, met inachtneming van het bepaalde in artikel 22.1. Indien de algemene vergadering niet voorafgaand aan of uiterlijk direct na het besluit tot vaststelling van de jaarrekening een besluit neemt tot bestemming van de winst, zal de winst worden gereserveerd.
- 22.3 De Algemene vergadering is bevoegd tot vaststelling van uitkeringen. Indien de vennootschap reserves krachtens de wet moet aanhouden, geldt deze bevoegdheid uitsluitend voor zover het eigen vermogen groter is dan die reserves. Een besluit van de algemene vergadering dat strekt tot uitkering heeft geen gevolgen zolang de directie geen goedkeuring heeft verleend. De directie mag deze goedkeuring slechts weigeren indien zij weet of redelijkerwijs behoort te voorzien dat de vennootschap na de uitkering niet zal kunnen blijven voortgaan met het betalen van haar opeisbare schulden.

CONTROLEVERKLARING VAN DE ONAFHANKELIJKE ACCOUNTANT

Aan: de Raad van Commissarissen van PC Uitvaart B.V. te Amsterdam





PC Uitvaart B.V. - mei 2024